

INTRODUCERE

Prezentul document este o strategie de dezvoltare locala a microregiunii „Pe Mureș și pe Târnave”, care cuprinde 12 unități administrative din județele Alba și Mureș.

Strategia a fost elaborată participativ cu participarea lideriilor locali tăților și prin consultarea largă a cetățenilor din localitățile componente. Animarea teritoriului, coordonarea procesului de planificare strategica si elaborarea strategiei de dezvoltare locala au fost derulate de catre echipa executiva a GAL Pe Mures si pe Tarnave.

Grupul de Actiune Locala “Pe Mures si pe Tarnave” s-a infiintat in anul 2010 fiind un parteneriat public-privat constituit in conformitate cu cerintele Axei LEADER.

Teritoriul GAL cuprinde 11 localitati din judetul Alba: Cetatea de Balta, Jidvei, Sona, Sincel, Teius, Radesti, Lopadea Noua, Hoparta, Lunca Muresului, Farau, Noslac, si o localitate din judetul Mures, respectiv comuna Atintis.

In perioada 2012-2015 a fost implementată prima strategie de dezvoltare a microregiunii, care a adus transformări importante in teritoriu.

Principalele beneficii aduse de programul Leader in exercitiul financiar anterior sunt numeroase. In principal coeziunea teritoriala a microregiunii si grupului, o consideram o mare realizare, prin faptul ca cetatenii teritoriului isi simt apartenenta la parteneriatul GAL. Inca din faza de animare putem spune ca partenerii au construit viziunea dezvoltarii pe baza capitalului teritorial, luand in considerare resursele cele mai semnificative ale teritoriului si valorizarea acestora in beneficiul intregului teritoriu.

Unul de din cele mai semnificative rezultate consideram a fi cresterea capacitatii locale, care a fost pentru noi o prioritate. Pentru noi a fost si ramane un obiectiv important ca prin actiunile noastre, atat la nivel de individ/ comunitate/ localitate cat si la nivel microregional sa cream modele, exemple de buna practica, astfel incat la sfarsitul proiectului sa ramana in urma comunitati intarite.

Pe parcursul implementarii GAL a lansat 24 de sesiuni de selectie in cadrul carora au fost selectate si contractate 60 de proiecte.

Proiectele finanțate prin sub-măsurile strategiei de dezvoltare locală a Grupului de acțiune Locală ”Pe Mureș și pe Târnave” a dus la rezultate masurabile cu efect benefic asupra vieții locuitorilor din teritoriul GAL.

Masurile din strategia anterioara, Renovarea satelor si echiparea teritoriului si Promovarea patrimoniului material si imaterial u condus la echiparea si dotarea localitatilor si punerea in valoare a traditiilor si valorilor autentice. Fiecare localitate a implementat cel putin 2 proiecte in cadrul acestor masuri.

In plan economic cele mai importante proiecte au constat in investitii in exploatarea agricole. Au fost implementate 20 proiecte care au condus la dezvoltarea afacerilor din domeniul agriculturii prin intermediul masurilor: Instalarea tinerilor fermieri si Modernizarea exploatarea agricole.

Proiectul de cooperare implementat in parteneriat cu GAL Tara Oltului, denumit "Dam traditiei valoare", a avut ca principale obiective : creșterea vizibilității produselor tradiționale și locale specifice din din teritoriile Gal Țara Oltului și GAL Pe Mureș și pe Târnave, promovarea teritoriilor prin evenimentele derulate în cadrul unor acțiuni comune.

Activitatea de instruire si animare a teritoriului a fost una intensa pe parcursul implementarii strategiei. Pe langa intalnirile si dezbaterile periodice, GAL Pe Mures si pe Tarnave a acordat o importanta deosebita promovarii externe a teritoriului si coeziunii interne a grupului. Anual a fost organizat un eveniment de promovare in luna septembrie, denumit "Roadele Toamnei", care s-a dezvoltat si a crescut de la un an la altul si a devenit o referinta pentru cetatenii din teritoriul GAL.

Putem spune ca pana la acest moment GAL "Pe Mures si pe Tarnave", a construit foarte mult. A fost un factor de dezvoltare foarte important a teritoriului, si-a contruit o identitate, fapt pentru care activitatea trebuie sa continue. Cresterea adusa de implementarea strategiei anterioare nu se poate opri aici. Experientele acumulate si realizările de pana acum formeaza doar fundamentul pentru o dezvoltare viitoare.

Obiectivele strategiei actuale se concentraza pe dezvoltarea echilibrata si durabila a teritoriului GAL Pe Mures si pe Tarnave.

CAPITOLUL I: Prezentarea teritoriului si a populatiei acoperite- analiza diagnostic

Grupul de Actiune Locala *GAL Pe Mures si pe Tarnave*, asa cum arata si numele, cuprinde un teritoriu omogen asezat pe cursul mijociu al raului Mures si pe cursul inferior al Tarnavei Mici. Din cele 12 UAT cat cuprine GAL-ul 11 comune si un oras, 4 sunt asezate pe Tarnava mica respectiv comunele Cetatea de Balta, Jidvei, Sona, Sancel si 5 sunt in bazinul hidrografic al raului Mures adica Orasul Teius si comunele Radesti, Noslac, Lunca Muresului, Atintis (jud. Mures). Celelalte 3 comune care fac parte din GAL respectiv Lopadea Noua, Hoparta si Farau sunt asezate intre cele doua rauri Tarnava Mica si Mures.

Cursurile de apa au constituit din todeauna vetre de civilizatie. N-a facut exceptie nici Muresul mentionat de Herodot inca din anul 484 i.h. sub denumirea de Maris, fiind al doilea rau al Romaniei ca lungime, dupa Dunare. Cel mai mare afluent al Muresului, pe care se afla cele patru comune amintite mai sus ale GAL-lui, este Tarnava al carui nume provine, cel mai probabil, din latinescul Terra Nova. Al doilea cel mai mare afluent al Muresului, cel mai mare de pe partea dreapta, este Ariesul care are gura de varsare in raul Mures la ... Gura Ariesului sat care apartine comunei Lunca Muresului, comuna fondatoare a GAL -lui *Pe Mures si pe Tarnave*. Inca din perioada antichitatii, raul Mures a fost o cale navigabila foarte intens folosita atat pentru traficul comercial cat si in scop strategic, devenind o adevarata autostrada la Nord de Dunare.

Ca urme lasate de populatiile care au vietuit pe aceste meleaguri gasim gasim pe teritoriul GAL castele, fortificatii, biserici care s-au pastrat pana in zilele noastre. Amintim aici Castelul Bethlen-Haller (1615-1624), Biserica Reformata-Calvina din sec.XIII-XV din Cetatea de Balta, Conacul „Alexius si Georgius Bethlen” din Sanmiclaus (com.Sona), Biserica Evanghelica din Sona constructie din sec.XVI-lea, Bisericile din lemn din Lunca Muresului, Gabud (com.Noslac), Turdas si Spalnaca (com Hoparta), Farau, declarate monumente istorice, Biserica Reformata -calvina construita in stil romanic terminata in 1379, Manastirea romano-catolica ctitorie a lui Iancu de Hunedoara terminata in timpul lui Matei Corvin ambele din Teius.

Geografic *GAL Pe Mures si pe Tarnave* se afla in Podisul Transilvaniei in sa in 2 mari subdiviziuni:

A. Depresiunea : Culoarul Alba Iulia- Turda in care se afla orasul Teius si comunele Radesti, Noslac, Lunca Muresului si Atintis (jud. Mures). Altitudinea medie a acestor localitati este de 300 m.

B. Podisul Tarnavelor in care se afla cele 4 comune de pe Tarnava Mica : Cetatea de Balta, Jidvei, Sona, Sancel si cele trei comune dintre Tarnava Mica si Mures: Lopadea Noua, Hoparta si Farau. Altitudinea medie in aceasta zona este de 600 m.

Clima este temperat continentală de tranzitie. Temperatura pe teritoriul GAL-lui are urmatoarele valori: - medie anuala intre 6-10 grade Celsius, medie a verii 18-21 grade Celsius, medie a iernii -3- 5 grade Celsius.

Precipitatiile medii anuale sunt de 600-800 mm/an.

Vegetatia cuprinde zona de padure : stejar, carpen, tei, cires salbatic: 200-500 m. Din punct de vedere silvic teritoriul GAL *Pe Mures si pe Tarnave* este arondat la Ocolul silvic Aiud.

In cea ce priveste fauna pe teritoriul GAL-lui gasim cerbi, caprioare, ursi, mistreti, veverite, vulpi, fazani. In bazinele raului Mures si Tarnava Mica cu baltile inundabile neamenajate cat si la baltile amenajate de la Gabud si Captalan (com. Noslac) balta de la Radesti 4,8 ha sau lacul de la Sancel se gasesc diferite specii de peste.

In cea ce priveste infrastructura rutiera GAL *Pe Mures si pe Tarnave* se prezinta ca un teritoriu omogen putandu-se ajunge dintr-o comuna in alta a GAL-lui pe drumuri judetene asfaltate poate cu o singura exceptie : legatura dinte comunele de pe Tarnava Mica (Cetatea de Balta, Jidvei, Sona, Sancel)si cele trei comune aflate intre Mures si Tarnave: Hoparta, Farau, Lopadea Noua mai precis drumul de la Sanmiclaus (com Sona) la Farau cu o lungime de 12 Km neasfaltati. Pentru teritoriul nostru este un drum foarte important, insa pentru care speram ca va acorda atentia cuvenita partenerul nostru Consiliul Judetean Alba.

Comunele de pe tarnava Mica sunt legate prin drumul judetean 107 care leaga comuna Sancel de Blaj si comuna Cetatea de Balta de Tarnaveni.De la Cetatea de Balta la Sancel sunt 21 km.De asemenea comuna Noslac este legata de comuna Atintis prin drumul 107G, distanta intre cele 2 comune ale GAL-lui fiind de 21 km. Comuna Lunca Muresului este strabatuta de drumul judetean 107F. Prin orasul Teius trece DN1- E81.

In concluzie pe teritoriul GAL *Pe Mures si pe Tarnave* exista o retea de drumuri asfaltate care face legatura intre comunele din GAL cu orasele aflate in imediata vecinatate a teritoriului GAL: Tarnaveni, Blaj, Teius, Aiud, Ocna Mures, Campia Turzii, Ludus.Ca noutate pe o portiune din teritoriul GAL respectiv Radesti -Teius va trece si autostrada A10. Pe teritoriul GAL trec si 2 linii de cale ferata. Comunele de pe Tarnava Mica (Sancel, Sona, Jidvei, Cetatea de Balta) sunt strabatute de linia ferata care face legatura intre Blaj si Tarnaveni. De asemenea in Teius care este nod mare de cale ferata se intersecteaza magistralele Brasov -Cluj cu Deva, Sibiu-Cluj.

Demografic populatia de pe teritoriul GAL prezinta cateva particularitati. Bazinul Tarnavelor a constituit din todeauna o regiune de atractie atat din punct de vedere social cat si natural. Fata de restul teritoriului GAL cele 4 comune de pe Tarnava Mica Cetatea de Balta, Jidvei, Sona si Sancel se remarca prin vietuirea in acelasi teritoriu a mai multor minoritati alaturi de romani: maghiari, secui, sasi, rromi, evrei. Mozaicul etnic a fost ,de fapt, principalul factor ce a determinat caracterul de unicitate a regiunii. Sasi s-au asezat in Transilvania in jurul anului 1160,la chemarea lui Geza II. Intre cele doua Tarnave,deci si pe teritoriul ocupat de cele 4 comune ale GAL sasi au fost colonizati ultima data undeva in secolele XIII-XIV .

In celalalt teritoriu ocupat de GAL respective comunele de pe Mures si orasul Teius gasim alaturi de romani:secui, maghiari ,rromi. Pe localitati populatia GAL *Pe Mures si pe Tarnave* se prezinta conform anexei 2.

Legat de impartirea populatiei pe etnii pe teritoriul GAL *Pe Mures si pe Tarnave* ,din totalul populatiei GAL,situatia se prezinta astfel: 69,40% romani, 15,48% unguri, 10,65% rromi, 0,25% germani ,restul alte etnii. Comunele cu cei mai multi unguri raportati la totalul populatiei din commune sunt: Lopadea Noua 51,86%, Atintis(jud. Mures) 32%, Sona 22,86%. Pe teritoriul GAL avem si trei commune cu un numar insemnat de rromi acestea fiind:

Cetatea de Balta 31,26%, Jidvei 23,19% si Hoparta 17,01% din populatia comunelor. Daca urmarim principalele culte religioase de pe teritoriul GAL observam ca ele urmaresc, in mare, structura etnica a populatiei fiind impartite astfel: ortodoxi 69,88%, greco-catolici 4,16%, reformati 14,05%, unitarieni 0,68%.

Economic pe teritoriul GAL *Pe Mures si pe Tarnave* activitatea de baza este agricultura. Atat pe Mures cat si pe Tarnave terenurile agricole sunt fertile pretandu-se pentru cateva ramuri de baza ale agriculturii : cultura mare, horticultura, zootehnia.

Cultura mare presupune cultivarea cerealelor respective grau, porumb, orz. Pe teritoriul GAL avem 2 ferme mari, reprezentative, cu dotari de ultima generatie, care au accesate si fonduri europene inclusive pe GAL, prin Programul Leader, care lucreaza cateva sute de hectare fiecare. Este vorba despre Solex SRL la Lunca Muresului si Agrobiana SA la Sona. Tot la Lunca Muresului se cultiva suprafete mari si cu sfecla de zahar fiind aproape de Ludus unde exista o fabrica de zahar. Legat de cultura cerealelor pe teritoriul GAL se impune crearea unor spatii de depozitare mari pentru conditionarea si pastrarea cerealelor unul pe zona Muresului si altul pe zona Tarnavei Mici lucru care a reiesit din toate intanirile pe care le-am avut cu fermierii din cele 11 comune si orasul Teius ale GAL-ului.

In cea ce priveste Horticultura avem doua domenii in care firmele s-au dezvoltat puternic: legumicultura si viticultura. De-a lungul Muresului exista un bazin puternic legumicol dezvoltat cu precadere in trei comune de pe teritoriul GAL: Lunca Muresului, Noslac si Radesti. Atat in sere, solarii cat si in camp deschis se produc cantitati apreciabile de spanac, salata, ridichi, rosii ardei, vinete etc. care se desfac pe pietele din Aiud, Alba Iulia, Cluj. Problemele cu care se confrunta legumicultorii de pe teritoriul GAL ar fi 2 majore: piata de desfacere si procesarea produselor legumicole care nu se pot desface. Dintre solutiile gasite la intalnirile din teritoriu s-au desprins cateva: Implicarea activa a asociatiei cultivatorilor de legume de la Radesti in sensul patrunderii in marile lanturi de magazine, crearea unor depozite si procesarea produselor legumicole in spatii deja identificate.

In cea ce priveste viticultura pe teritoriul GAL avem una din cele mai mari firme din tara in domeniu. Este vorba de SC JIDVEI SA ,doua cifre fiind reprezentative pentru aceasta firma :2400 ha cu vita de vie pe rod, 8 milioane de litri de vin vanduti anual.

Pe langa aceste doua domenii mari ale horticulturii: legumicultura si pomicultura trebuie amintit pasii care s-au facut si in pomicultura mai ales in cea ce priveste pepinierele de pomi cat si unele plantatii de catina (8,55 ha la Radesti) alun la (6 ha Lopadea Noua) etc.

O alta ramura a agriculturii care s-a dezvoltat puternic pe teritoriul GAL este zootehnia. Cateva ferme de vaci cu lapte de Lunca Muresului, Noslac, Farau, Hoparta, Lopadea Noua stau marturie in acest sens. Efectivul de bovine de pe teritoriul GAL se ridica undeva la 6700 capete. Foarte dezvoltat este insa sectorul de cresterea ovinelor numarul acestora ridicandu-se la 73300 capete. Doua comune din GAL, aflate in vecinatate Farau si Sona avand impreuna peste 30000 capete.

Problema majora care se ridica si-n acest sector este cea legata de desfacere sugerandu-se in acest sens inca din exercitiul anterior deschiderea unor magazine ale GAL-ului la Teius si Alba Iulia.

Pe teritoriul GAL avem doua unitati mari de procesarea laptelui respectiv Biomilk la Lopadea Noua si Ariesul Agrolact la Vama Seaca (com. Hoparta).

Mai putin dezvoltat este sectorul non agricol de pe teritoriul GAL. Exista o sectie de prelucrari prin aschiere la Noslac, o fabrica de mobila la Radesti, cateva zeci de ateliere de tamplarie la Lopadea Noua, cateva intreprinderi in orasul Teius cum ar fi Baunit, Profesional Glass etc.

Din 12 UAT cat are GAL *Pe Mures si pe Tarnave* 9 sunt zone cu valoare naturala ridicata respectiv comunele :Cetatea de Balta, Jidvei, Sona, Sancel, Radesti, Lopadea Noua, Hoparta, Farau si orasul Teius.

Trei comune de pe teritoriul GAL au IDUL sub 55 acestea fiind: Farau -35, Hoparta-39, Noslac-50.

In Lista ariilor natural protejate -Natura 2000 gasim si pe teritoriul GAL *Pe Mures si pe Tarnave* doua situri si anume sit: Bagau (Taul fara fund), cod sit ROSCI0004 si Sit : Pajistile lui Suci cod sit ROSCI0187 intins pe raza comunelor Farau, Hoparta, Lopadea Noua, Radesti, Sancel, Sona.

Din punct de vedere cultural, al traditiilor, obiceiurilor atat zona Tarnavei Mici cat si a Muresului, au bogatii inestimabile care merita amintite.

Pe Mures, la Teius, Hoparta, Lopadea Noua intalnim un joc fecioresc unic in Romania numit *Haidaul* (a carui origine se afla la Hoparta). Gal Pe Mures si pe pe Tarnava a derulat un proiect in parteneriat su Asociatia Zestrea Satelor si Asociatia Obarsia, pentru readucerea in actualitate a acestuia.

Un dans spectaculos il gasim pe Tarnava Mica "*Fetele de la Capalna*" cum este el cunoscut, joc al fetelor nemaritate unic de asemenea in Romania.

De-a lungul anilor au devenit traditionale cateva festivaluiri de folclor care au capatat notorietate :*Strugurele de aur* -organizat la Jidvei, *Ziua Gradinarului* -o parade a legumicultoilor de la Leorint (com.Radesti). "*Roadele toamnei*" initiat si dezvoltat de GAL Pe Mures si pe Tarnave a devenit manifestare de referinta pentru partenerii nostri.

Aproape fiecare comuna din are cate un ansamblu folcloric care prin intermediul GAL si a programului LEADER s-au consolidate si contribuie la pastrarea traditiilor si identitatii locale. Amintim aici *Dor Teiusan* , *Plaiuri Noslacane*, *Hoparteanca*, *Cununa Faraului*, *Pe ulita stului* de la Sona, *Sancelenii*, *Dor de pe Tarnava* din Cetatea de Balta, *Armonia* de la Lopadea Noua. De asemenea cateva ansambluri ale etniei maghiare la Lopadea Noua, Farau si Sona. Si poate tabloul de folclor n-ar fi complet daca nu am aminti si de indragita cantareata de muzica populara Veta Biris, nascuta si ramasa pe teritoriul GAL-lui, si o colaboratoare devotata la toate actiunile noastre.

Mentionam ,de asemenea doua personalitati marcante ale teritoriului GAL: Timotei Cipariu si Ion Brad ambii nascuti la Panade (com. Sancel).

CAPITOLUL II: Componenta parteneriatului

Grupul de Actiune Locala Pe Mures si pe Tarnave s-a constituit in anul 2010. Initial a avut un numar de 28 de membri fondatori, la care se adauga 15 membri asociati.

Parteneriatul este alcatuit din:

- Reprezentanti ai autoritatilor publice locale,

Partenerii publici ai parteneriatului sunt reprezentantii localitatilor ce formeaza parteneriatul, comunele Cetatea de Balta, Jidvei, Sona, Sancel, Radesti, Lopadea Noua, Hoparta, Lunca Muresului, Noslac, Farau si un orasul Teius din judetul Alba si o comuna Atintis din judetul Mures.

Implicarea acestor parteneri a fost foarte buna incepand de la constructia parteneriatului si pe toata perioada implementarii strategiei anterioare.

Pe parcursul implementarii strategiei anterioare putem spune ca s-a creat o coeziune a microregiunii si grupului. Cresterea, consolidarea capacitatii si coeziunii locale a fost si este o prioritate pentru GAL-ul nostru. Pentru noi este un obiectiv important ca prin actiunile noastre, atat la nivel de individ, comunitate, localitate cat si la nivel microregional sa cream modele, exemple de buna practica, care sa genereze crestere/ dezvoltare, fapt pentru care teritoriul doreste continuitate spre dezvoltare. Toti acesti parteneri au actionat si actioneaza in maniera unei dezvoltari durabile si echilibrate a teritoriului in integralitatea lui.

- Reprezentanți autorizați din sectorul privat,

Sectorul privat este bine reprezentat la nivelul parteneriatului, reprezentant 41,86 % din totalul membrilor.

Partenerii privati au domenii de activitate care cuprind toate sectoarele economiei rurale. Cei mai multi parteneri au activitati agricole, ferme, ferme mixte, zootehnie, culturi legumicole si cerealire.

Partenerii din sectorul non-agricol partenerii au activitati din domeniul prelucrării lemnului, constructii, comert dar si sectorul de servicii cum sunt: transporturi, contabilitate, salubritate.

Diversitatea partenerilor, agenti economici va contribui la dezvoltarea economiei teritoriului, la realizarea cu succes a proiectelor care presupun asociativitate si cooperare, pentru o valorificare mai buna a potentialului teritoriului.

- Reprezentanti ai societății civile din teritoriul GAL,

Societatea civila este reprezentata prin prezenta a 10 ONG-uri si asociatii, reprezentand 23,26% din numarul total al membrilor.

Asociatiile membre au sprijinit foarte bine GAL-ul in activitatile derulate pana in prezent. Asociatia Incepe cu Tine, a avut reprezentant in Comitetul de Selectie al Proiectelor si implicarea a fost foarte buna. De asemenea a sprijinit proiectul de cooperare care a avut activitati si in localitatea Sancel.

Asociatia Fii Satului Cetatea de Balta si Asociatia Fortuna sprijina GAL-ul in mediatizarea activitatilor si in animarea comunitatilor.

Asociația "Bethlen Miklos" Egyesulet, este cel mai important partener in ce priveste etnia maghiara.

Asociațiile agrile si ale crescatorilor de animale pe langa faptul ca faciliteaza realatia cu teritoriul, cu fermierii in special, acestia vor contribui si la buna succesul proiectelor viitoare mai ales a celor din domeniul agriculturii si a promovarii produselor locale.

- Reprezentanti ai unor entități provenite din afara spațiului eligibil LEADER

Datorita faptului ca la constituirea parteneriatului, societatea civila era prea putin activa in teritoriul nostru au fost atrase doua ONG-uri din afara teritoriului, este vorba de Asociatia Obarsia si Asociatia Sincretic Art.

Asociatia Obarsia care are ca scop dezvoltarea activitatilor cu caracter cultural, valorificarea traditiilor si creatiilor populare romanesti, a sprijinit substantial GAL-ul, in special prin persoana d-lui Ionut Fulea in promovarea teritorului si a traditiilor locale. Asociatia s-a implicat permanent in promovarea si conservarea traditiilor si obiceiurilor, a patrimoniului teritoriului.

Asociatia Sincretic Art prin persoana d-lui Liviu Cernat a fost de asemenea un sprijin pentru parteneriatul GAL in cadrul evenimentelor organizate, in mediatizarea activitatilor si in actiunile de animare.

Un partener foarte important pentru noi este Consiliul Judetean Alba, care este si membru fondator. Pe langa faptul ca sprijina financiar functionarea GAL-ului, a sprijinit cu logistica evenimentele organizate si producatorii din teritoriu pentru o buna promovare a acestora.

- Persoane fizice

In parteneriat se regasesc si doua persoane fizice, d-na Viorica Vilcea si d-na Emilia Crisan, ambele facand parte si din echipa executiva si din Consiliul Director al GAL-lui.

D-na Viorica Vilcea, care este actual si presedintele GAL Pe Mures si peTarnave, este initiatorea parteneriatului si membru fondator. A coordonat elaborarea strategiei anterioare si a actualei printr-un proces participativ prin consultarea larga a cetatenilor microregiunii. Este reprezentant legal al parteneriatului din anul 2013 si s-a implicat permanent in dezvoltarea microregiunii.

D-na Emilia Crisan este in echipa GAL din anul 2014, cu o implicare foarte buna in mobilizarea teritoriului. Desi a indeplinit sarcini privind asigurarea secretariatului compartimentului administrativ, insa s-a implicat foarte mult in organizarea intalnirilor de animare si informare derulate de GAL, iar pana la acest moment a dobandit bune abilitati in interactiunea cu publicul.

CAPITOLUL III: Analiza SWOT

TERITORIUL

Puncte tari	Puncte slabe
<ul style="list-style-type: none"> ✦ Teritoriul GAL omogen din punct de vedere economic, social, demografic, cultural; ✦ poziționare geografică avantajoasă, în centrul țării; ✦ Infrastructura de drumuri buna putandu-se ajunge usor dintr-o comuna in alta sau intre satele aleleiasi comune; ✦ Retea de apa curenta , electricitate, gaz metan in majoritatea comunelor din GAL; ✦ Existenta in imediata vecinatate a Teritoriului GAL a unor orase importante: Blaj, Tarnaveni, Aiud, Ocna Mures, Turda, Ludus, Alba Iulia; ✦ Forme de relief diverse :ape, lunci, dealuri impadurite, pasuni; ✦ posibilități de acces din și spre toate regiunile țării, ✦ prezenta rețelei feroviare electrificate si a importantului nod de cale ferata - Teius; ✦ existența terenurilor disponibile pentru investiții; ✦ nivelul de poluare, se situează sub valorile critice; ✦ patrimoniu cultural si istoric bogat care poate favoriva dezvoltarea sectoarelor economice; ✦ suprafețe agricole importante cu potential de dezvoltare a griculturii; ✦ soluri propice pentru pepiniere pomicole; ✦ podgorii renumite și apreciate în țară și nu numai; ✦ existența unei tradiții în domeniul agricol (viticultură) și zootehnic (oierit); ✦ existența surselor de apă pentru irigații (râuri, ape subterane, acumulări); 	<ul style="list-style-type: none"> ✦ Lipsa unor drumuri asfaltate intre grupuri de localitati ✦ Infrastructura agricola care sa deserveasca sectorul este insuficient dezvoltata; ✦ Lipsa unor utilitati (curent electric ,apa) la nivelul fermelor; ✦ Foarte slab dezvoltata infrastructura recreativa (lipsa unor terenuri sportive la nivel de comuna,spatii de joaca, etc.) ✦ Legatura deficitara intre Vale Muresului si Tarnava Mica; ✦ Lipsa unor renovari, restaurari a unor monumente istorice, cladiri de patrimoniu ✦ comunelor neconectate la rețelele de utilitati, rețeaua de canalizare fiind una din cele mai deficitare; ✦ Zestrea culturala si de patrimoniu infucient insuficient pusa in valoare; ✦ Cadastrarea terenurilor agricole nerealizata afecteaza , dezvoltarea teritoriului
Oportunitati	Amenintari

- ✚ Parteneriatul GAL Pe Mures si pe Tarnave
- ✚ sursele de finanțare nerambursabilă europeană, având ca destinație specifică mediul rural;
- ✚ posibilitatea asocierii administrațiilor publice cu scopul dezvoltării de proiecte comune;
- ✚ dezvoltarea turismului unor noi sectoare economice pe teritoriul microregiunii
- ✚ valorificare potentialului de produse agricole și alimentare ecologice;
- ✚ dezvoltarea brandurilor locale,
- ✚ valorificarea patrimoniului cultural (festivaluri folclorice, sărbători, produse cu specific local);
- ✚ producerea de energii ecologice alternative;
- ✚ dezvoltarea activităților economice de reciclare a deșeurilor și utilizare a materiei prime rezultate;

- ✚ Resursele financiare si materiale insuficiente aflate la dispozitia comunitatilor;
- ✚ Migrarea populatiei;
- ✚ Bugete locale sarace;
- ✚ Calamitatile naturale;

POPULATIA

Puncte tari

- ✚ Populatia situata intr-o zona compacta cu bune posibilitati de comunicare si relationare;
- ✚ Populatie multietnica: romani, maghiari, sasi, romi;
- ✚ Forta de munca instruita, calificata in agricultura;
- ✚ Cadre didactice calificate in scolile microregiunii;
- ✚ Scolii renovate in toate localitatile, personal didactic de calitate, microbuze pentru transportul elevilor

Puncte slabe

- ✚ Lipsa unor case sociale ,a unor servicii pentru persoane cu dizabilitati sau pentru grupurile defavorizate
- ✚ lipsa spațiilor si dotarilor pentru desfășurarea anumitor servicii și activități de interes public;
- ✚ Exodul de forță de muncă, în contextul ofertei insuficiente de locuri de muncă și al nivelului salarial scăzut;
- ✚ Abandonul scolar, in special in randul populatiei rrome;
- ✚ Condiții neatractive și nestimulative pentru menținerea și atragerea tinerilor în mediul rural.
- ✚ Unitățile și personalul sistemului public de sănătate sunt insuficiente, raportat la efectivul populației rurale;
- ✚ unitățile de învățământ se confruntă cu probleme legate de starea tehnică a

	<p>clădirilor, lipsa utilităților edilitare, lipsa dotărilor și insuficiența personalului didactic calificat;</p> <ul style="list-style-type: none"> + lipsa serviciilor de intervenție în caz de urgență; + grad scăzut de acoperire cu servicii de salubritate .
Oportunitati	Amenintari
<ul style="list-style-type: none"> + Acordarea de facilități pentru investitori, angajatori și angajați; + Fonduri alocate de catre UE pentru dezvoltarea resurselor umane. + Existența programelor de finantare nerambursabila in domeniul dezvoltarii capitalului uman; + Parteneriate între instituțiile de învățământ, sectorul economic și administrația publică locală; + Programe de finanțare accesibile unităților școlare în parteneriate cu autorități publice (Phare Tvet, Socrates, Comenius, Leonardo da Vinci) + Extinderea informatizarii procesului educativ 	<ul style="list-style-type: none"> + Tendința de emigrare a forței de muncă, în special a celei tinere și calificate Deplasarea forței de muncă către orașele mai dezvoltate sau in afara tarii + Spor natural negativ + Imbatrinirea populatiei + Scaderea efectivelor scolare

ACTIVITATI ECONOMICE

Puncte tari	Puncte slabe
<ul style="list-style-type: none"> + Ferme agricole bine dezvoltate, teren agricol cultivat aproape in totalitate + Existenta in imediata vecinatate a teritoriului GAL a 3 statii de cercetare in domeniul viticol, legumicol si cultivarea cerealelor respectiv: Blaj, Iernut, Turda + Existenta unor cultivatori priceputi de legume mai ales in bazinul Muresului + Potential agricol insemnat; + Foarte bine dezvoltat sectorul ovin -73000 capete ovine + Existenta unor intreprinderi non agricole ,ca exemplu , cum ar fi fabrica de 	<ul style="list-style-type: none"> + Numărul mic de utilaje și mașini agricole , raportat la suprafața agricolă; + Utilaje inechitate, neperformante; + Lipsa unor utilitati (curent electric ,apa) la nivelul fermelor + Lipsa unor depozite de cereale in bazinele celor doua rauri:Tarnava Mica si Mures + Insuficiența rețelilor de colectare a produselor agricole vegetale și animale și promovare a acestora către procesatori;

<p>mobila,fabrica de ciuperci,sectie de prelucrari prin aschiere,ateliere de tamplarie</p> <ul style="list-style-type: none"> ✚ Bine dezvoltat sectorul apicol cu <i>Apidava</i> ,considerata fortareata mierii,la doi pasi de comuna Sancel ✚ Foarte bine dezvoltat secorul viticol prin unitatea de elita SC JIDVEI SRL ✚ Resurse naturale importante, calitative și variate (gaze, roci de construcții, lemn, sare etc.); ✚ Potential pentru industria alimentară, produse lactate, brânzeturi, preparate din carne, vinuri; ✚ Potential turistic generat de obiectivele de patrimoniu ale zonei; 	<ul style="list-style-type: none"> ✚ Inexistenta spatiilor si dotarilor necesare colectarii, depozitarii in bune conditii a produselor agricole; ✚ Lipsa unor unitati de procesare in special a carnii de porc , vita, oaie; ✚ Lipsa unor unitati de prelucrare a unor produse animaliere secundare: lana, piei animale, etc ✚ Lipsa unor magazine de desfacere a produselor din GAL si posibilitate redusa de desfacere a produselor; ✚ Lipsa unor ateliere didactice pe langa scolile cu profil agricol (vezi Jidvei); ✚ Turism slab dezvoltat pe teritoriul GAL.Lipsa unor pensiuni turistice, a unor oficii turistice; ✚ Practicile, tehnicile și tehnologiile agricole folosite sunt încă rudimentare, neorganizate și neproductive; ✚ Reticența față de structurile asociative din agricultură; ✚ Majoritatea exploatațiilor agricole rurale sunt individuale; ✚ Potential turistic inca neexploatat : Castele,biserici de lemn,balti cu peste etc
<p>Oportunitati</p> <ul style="list-style-type: none"> ✚ Sursele de finanțare nerambursabilă europeană, având ca destinație specifică mediul rural; ✚ Programe naționale de stimulare a demarării de noi afaceri sau pentru dezvoltarea celor existente ✚ Promovarea industriilor si tehnologiilor inovante, acelor nepoluante cu valoare adaugata mare si sustenabile financiar; ✚ Dezvoltarea brandurilor locale, bazate pe valorificarea patrimoniului cultural (festivaluri folclorice, sărbători, produse cu specific local); 	<p>Amenintari</p> <ul style="list-style-type: none"> ✚ Schimbari frecvente in legislatia economica si cea fiscala; ✚ Fiscalitate ridicata; ✚ Insuficiente instrumente financiare pentru sustinerea I.M.M.-urilor ✚ Capacitate redusa de cofinantare a proiectelor si conditii tot mai grele de creditare din partea sectorului bancar; ✚ Lipsa capacitatii de atragere a investitorilor straini. ✚ Costuri ridicate ale investitiilor in turism ✚ Concurența produselor din import, având în principal avantajul prețului scăzut.

ORGANIZAREA SOCIALA SI INSTITUTIONALA

Puncte tari	Puncte slabe
<ul style="list-style-type: none"> ✚ Deschiderea primariilor localitatilor GAL-lui spre asociere si dezvoltare de actiuni comune in vederea dezvoltarii teritoriului; ✚ Administratii publice dinamice; ✚ Implicare si colaborare intre APL si sfera civila; ✚ Prezenta ONG-urilor in spatiul rural; ✚ Multiculturalismul care produce un amestec bogat de idei și de perspective esențiale pentru o calitate ridicată a vieții; ✚ Sarbatori traditionale si manifestari locale care duc la cresterea coeziunii sociale ✚ Existenta in majoritatea comunelor a unor ansambluri folclorice dotate cu costume populare; ✚ Festivaluri de traditie: Strugurele de aur, Ziua Gradinarului, Roadele toamnei (cel din urma initiat de GAL); 	<ul style="list-style-type: none"> ✚ Implicarea insuficienta a societatii civile in rezolvarea problemelor sociale comunitare Insuficienta implicare a societatii civile in viata culturala; Oferta culturala este nediversificata; Capacitate redusă de cofinanțare a proiectelor; Lipsa sposibilitatii de finanțare locală (din surse publice sau private) adresate ONG-urilor; Slaba vizibilitate a activităților ONG-lor în mass-media locală și națională; Promovarea slaba a obiectivelor culturale; Putere redusă a sectorului neguvernamental de a asigura rețele de asistență pentru categorii defavorizate; Pierderea traditiilor ca urmare a neimplicarii in conservarea acestora;
Oportunitati	Amenintari
<ul style="list-style-type: none"> ✚ Programe cu finanțare nerambursabilă adresate activitatilor sociale; ✚ Preocuparea autoritatilor pentru dezvoltarea brandurilor locale, bazate pe valorificarea patrimoniului cultural (festivaluri folclorice, sărbători, produse cu specific local); ✚ Dezvoltarea unor parteneriate public private (administratii - ONG-uri) cu scopul valorificarii potentialului local. 	<ul style="list-style-type: none"> ✚ Continuarea și amplificarea migrației tinerilor; ✚ Accentuarea problemelor sociale, pe fondul saracirii populatiei; ✚ Incapacitatea de cofinanțare a proiectelor cu finanțare europeană;

CAPITOLUL IV: Obiective, priorități și domenii de intervenție

În procesul de animare derulat în teritoriul GAL „Pe Mures si pe Tarnave” și în urma consultării comunităților s-au identificat principalele priorități de dezvoltare pentru perioada următoare.

Obiectivul general al strategiei este dezvoltarea durabilă și echilibrată a teritoriului.

Prioritățile teritoriului nostru se încadrează în prioritățile naționale de dezvoltare rurală, după cum urmează:

P6: Promovarea incluziunii sociale, a reducerii sărăciei și a dezvoltării economice în zonele rurale.

Prioritatea înglobează necesitățile locale ale teritoriului nostru:

- Îmbunătățirea echipării teritoriale cu dotări edilitare, utilități, infrastructuri de acces
- Dezvoltarea de acțiuni ce vizează incluziunea socială
- Promovarea patrimoniului material și imaterial
- Dezvoltarea sectorului economic non-agricol și de servicii

Pentru atingerea obiectivelor au fost propuse măsurile:

19.1 Incluziune socială și îmbunătățirea condițiilor de viață a minorităților și grupurilor vulnerabile

Măsura propusă contribuie la îmbunătățirea echipării teritoriale cu dotări edilitare în vederea dezvoltării de centre suport copii și tineri, facilitarea incluziunii copiilor și tinerilor din comunități minoritare.

19.2 Renovarea satelor și echiparea teritoriului

Măsura va favoriza îmbunătățirea echipării teritoriale cu dotări edilitare, utilități, infrastructuri de acces, îmbunătățirea condițiilor de viață a locuitorilor, favorizarea dezvoltării economice a teritoriului.

19.3 Promovarea patrimoniului material și imaterial

Măsura are rolul de Conservarea moștenirii rurale și a tradițiilor locale, promovarea diversității și prezervarea identităților culturale, promovarea multiculturalismului și protejarea culturii minorităților.

19.7 Dezvoltarea sectorului non-agricol și sprijinirea antreprenoriatului

Prin această măsură se va realiza diversificarea economiei rurale, dezvoltarea economică teritoriului, dezvoltarea serviciilor pentru populație și implicit crearea de locuri de muncă.

P3: Promovarea organizării lanțului alimentar, inclusiv a sectoarelor de prelucrare și comercializare a produselor agricole, a bunăstării animalelor și a gestionării riscurilor în agricultura

Prioritatea înglobează necesitățile locale ale teritoriului nostru:

- Stimularea procesării în vederea valorificării superioare a produselor agricole
- Sprijinirea promovării și desfacerii produselor
- Stimularea asociativității și cooperării și facilitarea lanțurilor scurte

19.4 Rețele de producători, branduri și marci locale

Măsura contribuie la sprijinirea producătorilor în vederea certificării calității produselor și deschiderea înspre piețe noi.

19.5 Valorificarea superioară a produselor și sprijinirea asociativității și cooperării

Putem spune ca aceasta masura este cea mai inovativa care pe langa faptul ca va crea modele va conduce la cresterea gradului de valorificare a produselor locale, si la o viziune noua asupra asociativitatii si cooperarii.

P2: Creșterea viabilității fermelor și a competitivității tuturor tipurilor de agricultură în toate regiunile și promovarea tehnologiilor agricole inovatoare și a gestionării durabile a pădurilor

Prioritatea inglobeaza necesitatile locale ale teritoriului nostru:

- Infiintarea si modernizarea exploatatii agricole
- Sprijinirea micilor fermieri
- Stimularea fermierilor pentru o agricultura competitive si eficienta

19.6 „Primul utilaj agricol” - Sprijin pentru dezvoltarea fermelor mici

Masura va contribui la cresterea performantelor exploatatii si dotarea /reinnoirea parcurilor de utilaje si echipamente, in special pentru fermierii mici, ceea ce va face ca proiectele sa aiba si un impact bun asupra mediului.

O1.	Prioritati de dezvoltare rurala	Domenii de interventie	Masuri	Indicatori de rezultat
Favorizarea competitivitatii agriculturii	P2-Cresterea viabilitatii fermelor si a competitivitatii tuturor tipurilor de agricultura	2A Îmbunătățirea performanței economice a tuturor exploatațiilor agricole	19.6„Primul utilaj agricol” - Sprijin pentru dezvoltarea fermelor mici	Număr de ferme mici sprijinite;
	P3-Promovarea organizării lanțului alimentar, inclusiv procesarea și comercializarea produselor agricole, a bunăstării animalelor și a gestionării riscurilor în agricultură	3A Îmbunătățirea competitivității producătorilor primari	19.4 Rețele de producatori, branduri si marci locale 19.5 Valorificarea superioara a produselor si sprijinirea asociativitatii si cooperarii	Numarul tinerilor producatori din retea; Numar de produse certificate; Numar de exploatatii primesc sprijin prin participarea la lanturile de aprovizionare scurte;
O3. Obtinerea unei dezvoltari teritoriale echilibrate a economiilor	P6 Promovarea incluziunii sociale, a reducerii saraciei si a dezvoltarii economice in zonele rurale	6A Facilitarea diversificării, a înființării și a dezvoltării de întreprinderi mici, precum și crearea de locuri de muncă	19.7 Dezvoltarea sectorului non-agricol si sprijinirea antreprenori atului	Număr de întreprinderi/ microîntreprinderi create; Nr. de antreprenori sprijiniti; Nr. de locuri de munca infiintate; Nr. de activitati mestesugaresti infiinate;

si comunitatilor rurale, inclusiv crearea si mentinerea de locuri de munca		6B Încurajarea dezvoltării locale în zonele rurale	19.1 Incluziune sociala si imbunatatire a conditiilor de viata a minoritatilor si grupurilor vulnerabile	Nr. de comune sprijinite Populația netă care beneficiază de servicii îmbunătățite Nr. de locuri de muncă nou create Nr. beneficiarilor din comunitati minoritare
			19.2 Renovarea satelor si echiparea teritoriului	Nr. de comune sprijinite Pop. netă care beneficiază de servicii îmbunătățite Nr. întreprinderilor, asociațiilor care beneficiază infrastructură Nr. de actiuni ce conduc la imbunatatirea factorilor de mediu
			19.3 Promovarea patrimoniului material si imaterial	Nr. de comune sprijinite Numarul tinerilor implicati in proiect; Nr. de elemente de patrimoniu ale minoritatilor puse in valoare

Indicatori de monitorizare specifici domeniilor de interventie

Domenii de interventie	Indicator de monitorizare
2A	Numar de exploatatii/benef. sprijiniti -10
3A	Numar de exploatatii primesc sprijin prin participarea la lanturile de aprovizionare scurte-4 Numarul tinerilor producatori din retea-6 Numar de produse certificate-1
6A	Nr. de locuri de munca infiintate -4 Număr de intreprinderi/ microintreprinderi create noi -1 Nr. de antreprenori sprijiniti-3 Nr. de activitati mestesugaresti infiinate-1
6B	Pop. netă care beneficiază de servicii îmbunătățite - 20.000 Nr. de localitati sprijinite -12 Nr. de locuri de muncă nou create -2 Nr. beneficiarilor din comunitati minoritare - 200 Nr. întreprinderilor, asociațiilor care beneficiază infrastructură-12 Nr. de actiuni ce conduc la imbunatatirea factorilor de mediu -2 Numarul tinerilor implicati in proiecte - 20 Nr. de elemente de patrimoniu ale minoritatilor puse in valoare-2

CAPITOLUL V: Prezentarea măsurilor

Denumirea măsurii - INCLUZIUNE SOCIALA SI IMBUNATATIREA CONDITIILOR DE VIATA A MINORITATILOR SI GRUPURILOR VULNERABILE

CODUL Măsurii - Măsura M 19.1/ 6B

Tipul măsurii:

- INVESTIȚII
 SERVICII
 SPRIJIN FORFETAR

1. Descrierea generală a măsurii, inclusiv a logicii de intervenție a acesteia și a contribuției la prioritățile strategiei, la domeniile de intervenție, la obiectivele transversale și a complementarității cu alte măsuri din SDL

Măsura va contribui la îmbunătățirea condițiilor de viață și accesul la servicii sociale de bază pentru grupurile minoritare și vulnerabile.

Principalele minorități vizate sunt minoritatea maghiară și rroma.

Această măsură vizează satisfacerea unor nevoi ale comunității locale, dezvoltarea socio-economică a teritoriului, precum și crearea a noi locuri de muncă prin înființarea de centre comunitare multifuncționale de exemplu pot fi asigurate următoarele servicii: servicii de permanență și asistență medicală primară comunitară; servicii educaționale cu scopul reducerii abandonului școlar, servicii vocaționale cu scopul dezvoltării abilităților practice și meseriști pentru elevi și tineri, servicii auxiliare cu caracter administrativ,

Măsura va contribui la îmbunătățirea calității vieții locuitorilor din teritoriul GAL prin incluziunea grupurilor minoritare.

Obiectiv(e) de dezvoltare rurală: c) obținerea unei dezvoltări teritoriale echilibrate a economiilor și comunităților rurale, inclusiv crearea și întreținerea de locuri de muncă.

Obiectiv(e) specific(e) al(e) măsurii :

- Îmbunătățirea echipării teritoriale cu dotări edilitare în vederea dezvoltării de centre suport copii și tineri
- Facilitarea incluziunii copiilor și tinerilor din comunități minoritare
- Dezvoltare personală a copiilor și tinerilor din comunitățile minoritare
- Reducerea abandonului școlar

Măsura contribuie la prioritatea/prioritățile prevăzute la art. 5, Reg. (UE) nr. 1305/2013 P6 Promovarea incluziunii sociale, a reducerii sărăciei și a dezvoltării economice în zonele rurale

Măsura corespunde obiectivelor art. 20 din Reg. (UE) nr. 1305/2013 Servicii de bază și reînnoirea satelor în zonele rurale

Măsura contribuie la Domeniul de intervenție :

6B Încurajarea dezvoltării locale în zonele rurale

6A Facilitarea diversificării, a înființării și a dezvoltării de întreprinderi mici, precum și crearea de noi locuri de muncă

Măsura contribuie la obiectivele transversale ale Reg. (UE) nr. 1305/2013: Inovare.

Complementaritatea cu alte măsuri din SDL: Masura este complementara cu masurile din prioritatea 2 si prioritatea 3. Interventiile asupra comunitatilor minoritare cu scopul incluziunii, va aduce in randul beneficiarilor si populatiile beneficiare. Pe de alta parte , investitiile realizate in cadrul acestei masuri vor crea premisele unei bune dezvoltari economice.

Sinergia cu alte măsuri din SDL: alaturi de masurile 19.2, 19.3, 19.7 contribuie la prioritatea P 6. Promovarea incluziunii sociale, a reducerii saraciei si a dezvoltarii economice in zonele rurale.

2. Valoarea adăugată a măsurii

Înființarea și/sau modernizarea centrelor comunitare reprezintă o abordare complexă pentru soluționarea privind incluziunea sociala.

Măsura propusa urmareste cresterea nivelului de trai si educational al comunitatilor minoritare in special de rromi prin imbunatatirea performantelor scolare, reducerea abandonului scolar si cresterea nivelului de implicare a parintilor.

Pe langa latura educationala masura vizeaza si dezvoltarea vocationala fiind tintite activitatile agricole si mestesugaresti specifice teritoriului.

Investitiile vor trebui sa fie sustenabile energetic in vederea diminuarii costurilor de intretinere si protectia mediului inconjurator.

Aria de deservire a centrelor comunitare multifuncționale va acoperi mai multe UAT-urile din teritoriu, fiind un criteriu de eligibilitate.

3. Trimiteri la alte acte legislative

Legea nr. 215/2001 a administrației publice locale - republicată, cu modificările și completările ulterioare;

Hotărârea Guvernului nr. 26/2000 cu privire la asociații și fundații, cu modificările și completările ulterioare;

Legea asistenței sociale nr. 292 din 2011

Legea nr. 219 din 23 iulie 2015 privind economia socială

Reg. (UE) nr. 1303/2013, Reg. (UE) nr. 1305/2013 (art. 20, art. 35), Reg. (UE) nr. 807/2014, Reg. (UE) nr. 1407/2013

4. Beneficiari direcți/indirecți (grup țintă)

Beneficiari directi: APL, ONG

Beneficiari indirecti:

- populația locală
- comunitatile minoritare
- ONG-uri din teritoriu

5. Tip de sprijin

In conformitate cu prevederile art. 67 al Reg. (UE) nr. 1303/2013.

- Rambursarea costurilor eligibile suportate și plătite efectiv de solicitant pentru proiectele de modernizare/dezvoltare a întreprinderilor mici/micro-întreprinderilor existente
- Plăți în avans, cu condiția constituirii unei garanții echivalente corespunzătoare

6. Tipuri de acțiuni eligibile și neeligibile

Actiuni eligibile:

- Infiintarea de centre comunitare cu scopul incluziunii comunitatii minoritare
- Dotari pentru centrele comunitare (mobilier, echipamente si consumabile necesare activitatilor ce vor fi derulate)

Actiuni neeligibile:

Centre comunicare neincluzive

Cheltuieli neeligibile:

- cheltuielile cu achiziționarea de bunuri și echipamente "second hand";
- cheltuieli efectuate înainte de semnarea Contractului de Finanțare a proiectului cu excepția: costurilor generale definite la art. 45, alin. 2 litera c) a R (UE) nr. 1305/2013 care pot fi realizate înainte de depunerea Cererii de Finanțare;
- cheltuieli cu achiziția mijloacelor de transport pentru uz personal și pentru transport persoane;
- cheltuieli cu investițiile ce fac obiectul dublei finanțări care vizează aceleași costuri eligibile;
- în cazul contractelor de leasing, celelalte costuri legate de contractele de leasing, cum ar fi marja locatorului, costurile de refinanțare a dobânzilor, cheltuielile generale și cheltuielile de asigurare;
- cheltuieli neeligibile în conformitate cu art. 69, alin. (3) din R (UE) nr. 1303/2013 și anume:
 - a. dobânzi debitoare, cu excepția celor referitoare la granturi acordate sub forma unei subvenții pentru dobândă sau a unei subvenții pentru comisioanele de garantare;
 - b. achiziționarea de terenuri neconstruite și de terenuri construite;
 - c. taxa pe valoarea adăugată, cu excepția cazului în care aceasta nu se poate recupera în temeiul legislației naționale privind TVA-ul sau a prevederilor specifice pentru instrumente financiare.

7. Condiții de eligibilitate

- Solicitantul să se încadreze în categoria beneficiarilor eligibili;
- Solicitantul nu trebuie să fie în insolvență sau în incapacitate de plată;

- Solicitantul se angajează să asigure întreținerea/mentenanța investiției pe o perioadă de minim 5 ani, de la ultima plată;
- Investiția să se încadreze în tipul de sprijin prevăzut prin măsură;
- Investiția trebuie să fie în corelare cu strategia de dezvoltare locală și/sau județeană aprobată;
- Investiția să se realizeze în teritoriul LEADER;

8. Criterii de selecție

- Proiecte realizate în parteneriat;
- Proiecte cu impact micro-regional;
- Crearea de noi locuri de muncă cu normă întreagă;
- Proiecte care includ acțiuni ce contribuie la eficiența energetică
- **Se vor prioritiza proiectele care integrează și activități suport pentru dezvoltarea antreprenoriatului din comunitățile marginalizate**

9. Sume (aplicabile) și rata sprijinului

Intensitatea sprijinului va fi de:

- 100% pentru investiții negeneratoare de venit
- 100% pentru investiții generatoare de venit cu utilitate publică
- 90% pentru investiții generatoare de venit pentru cheltuielile eligibile din proiect.

Valoarea proiectelor poate fi cuprinsă între 5.000 - 100.000 Euro

10. Indicatori de monitorizare

Număr de comune sprijinite

Populația netă care beneficiază de servicii îmbunătățite

Număr de locuri de muncă nou create

Numarul beneficiarilor din comunitati minoritare

Denumirea măsurii - RENOVAREA SATELOR SI ECHIPAREA TERITORIULUI
CODUL Măsurii - Măsura M19.2/ 6B**Tipul măsurii:**X INVESTIȚIIX SERVICII SPRIJIN FORFETAR**1. Descrierea generală a măsurii, inclusiv a logicii de intervenție a acesteia și a contribuției la prioritățile strategiei, la domeniile de intervenție, la obiectivele transversale și a complementarității cu alte măsuri din SDL**

Măsura va contribui la îmbunătățirea sau extinderea serviciilor locale de bază destinate populației rurale, inclusiv a celor de agrement și culturale și a infrastructurii aferente; îmbunătățirea infrastructurii la scară mică (inclusiv investiții în domeniul energiei din surse regenerabile și al economisirii energiei) și investiții ce vizează gestiunea peisajului cultural local. Măsură vizează satisfacerea unor nevoi ale comunității locale, dezvoltarea socio-economică a teritoriului, precum și facilitarea dezvoltării economice în vederea creării de locuri de muncă.

Dezvoltarea socio-economică a spațiului rural este indispensabil legată de existența unei infrastructuri rurale, existența și accesibilitatea serviciilor de bază, inclusiv a celor de agrement, social, socio-medical și cultural. Îmbunătățirea și dezvoltarea infrastructurii de agrement, social, socio-medical și cultural reprezintă o cerință esențială pentru creșterea calității vieții și care pot conduce la o incluziune socială, inversarea tendințelor de declin economic și social și de depopulare a zonelor rurale.

Obiectiv(e) de dezvoltare rurală: c) obtinerea unei dezvoltari teritoriale echilibrate a economiilor si comunitatilor rurale, inclusiv crearea si intretinerea de locuri de munca.

Obiectiv(e) specific(e) al(e) măsurii :

- Îmbunătățirea echipării teritoriale cu dotări edilitare, utilități, infrastructuri de acces
- Îmbunătățirea condițiilor de viață a locuitorilor prin amenajarea spațiilor publice locale (de ex. parcuri, terenuri de joc, piețe de valorificare a produselor locale, etc.);
- Îmbunătățirea gestiunii peisajului cultural local
- Îmbunătățirea serviciilor publice locale prin dotarea lor cu echipamente necesare;
- Îmbunătățirea siguranței publice prin înființarea și/sau modernizarea rețelelor de iluminat public și rețele electrice care racordează zonele industriale/agricole;
- Îmbunătățirea infrastructurii de agrement și turistic de uz public;

Măsura contribuie la prioritatea/prioritățile prevăzute la art. 5, Reg. (UE) nr. 1305/2013 P6 Promovarea incluziunii sociale, a reducerii sărăciei și a dezvoltării economice în zonele rurale

Măsura corespunde obiectivelor art. 20 din Reg. (UE) nr. 1305/2013 Servicii de baza si reinnoirea satelor in zonele rurale

Măsura contribuie la Domeniul de intervenție :

6B Încurajarea dezvoltării locale în zonele rurale

6A Facilitarea diversificării, a înființării și a dezvoltării de întreprinderi mici, precum și crearea de noi locuri de muncă

Măsura contribuie la obiectivele transversale ale Reg. (UE) nr. 1305/2013: Mediu si inovare.

Complementaritatea cu alte măsuri din SDL: Masura este complementara Masura 19.1, intrucat actiunile eligibile vor viza inclusiv comunitatile minoritare, care vor beneficia de infrastructurile imbunatatite, dotarile create/ modernizate. De asemenea este completata cu masura 19.6 si masura 19.7, prin faptul ca se va urmari ca investitiile publice sa aduca beneficii pentru microintreprinderile si fermele din localitatile GAL.

Sinergia cu alte măsuri din SDL: alaturi de masurile 19.1, 19.3, 19.7 contribuie la prioritatea P 6. Promovarea incluziunii sociale, a reducerii saraciei si a dezvoltarii economice in zonele rurale.

2. Valoarea adăugată a măsurii

Peisajul cultural este peste tot si este multiplu prin felul in care este percept. Peisajul cultural este determinat de configuratia naturala a terenului, de componenta culturala si de memoria, proiectiile si aspiratiile comunitatilor. Exista o legatura intre calitatea vietii si notiunea de peisaj, izvorata din interactiunea continua intre om si mediu. La proiectarea investitiilor cu constructii se impune luarea în considerare a caracteristicilor arhitecturale, de structură urbanistică și de peisaj. Pentru îndeplinirea acestui criteriu de eligibilitate, beneficiarii proiectelor vor solicita consultanță gratuită oferită de Comitetul de Consultanță Arhitecturală desemnat și contractat de GAL. Se pune un mare accent la eficientizarea energetică a investițiilor prin utilizarea energiei regenerabile, acesta fiind un criteriu de selecție.

Proiectele care au un impact micro-regional vor primi punctaj mai mare și beneficiarul poate obține plafonul maxim al ajutorului public nerambursabil.

3. Trimiteri la alte acte legislative

Legea nr. 215/2001

Reg. (UE) nr. 1303/2013, Reg. (UE) nr. 1305/2013, Reg. (UE) nr. 807/2014, Reg. (UE) nr. 1407/2013

4. Beneficiari direcți/indirecți (grup țintă)

Beneficiari direcți: APL, ONG

Beneficiari indirecti:

- populația locală
- întreprinderile înființate și/sau dezvoltate în teritoriu
- **comunitati minoritare si grupuri vulnerabile**
- ONG-uri din teritoriu

5. Tip de sprijin

În conformitate cu prevederile art. 67 al Reg. (UE) nr. 1303/2013.

- Rambursarea costurilor eligibile suportate și plătite efectiv de solicitant pentru proiectele de modernizare/dezvoltare a întreprinderilor mici/micro-întreprinderilor existente
 - Plăți în avans, cu condiția constituirii unei garanții echivalente corespunzătoare
- Intensitatea sprijinului pentru cheltuielile eligibile din proiect sunt:

6. Tipuri de acțiuni eligibile și neeligibile

Acțiuni eligibile:

- Înființarea/ modernizarea infrastructurii de acces;
- Înființarea, amenajarea spațiilor publice de agrement și recreative,
- Înființarea/dezvoltarea și dotarea infrastructurii de valorificare a produselor locale
- Înființarea și/sau extinderea rețelei publice de iluminat
- Înființarea/ extinderea rețelor electrice care racordează zonele industriale/agricole
- Înființarea și/sau extinderea sistemelor de supraveghere
- Achiziționarea utilajelor, echipamentelor pentru serviciile publice locale în cadrul primăriilor
- Achiziția de echipamente și IT cu scopul prevenirii pagubelor produse de calamități
- Investiții și servicii pentru buna gestionare a peisajului cultural
- Înființarea, modernizarea și/sau dotarea infrastructurii de agrement și turistic de uz public conform specificului local

Cheltuieli neeligibile:

- cheltuielile cu achiziționarea de bunuri și echipamente "second hand";
- cheltuieli efectuate înainte de semnarea Contractului de Finanțare a proiectului cu excepția: costurilor generale definite la art. 45, alin. 2 litera c) a R (UE) nr. 1305/2013 care pot fi realizate înainte de depunerea Cererii de Finanțare;
- cheltuieli cu achiziția mijloacelor de transport pentru uz personal și pentru transport persoane;
- cheltuieli cu investițiile ce fac obiectul dublei finanțări care vizează aceleași costuri eligibile;
- în cazul contractelor de leasing, celelalte costuri legate de contractele de leasing, cum ar fi marja locatorului, costurile de refinanțare a dobânzilor, cheltuielile generale și cheltuielile de asigurare;
- cheltuieli neeligibile în conformitate cu art. 69, alin. (3) din R (UE) nr. 1303/2013 și anume:
 - a. dobânzi debitoare, cu excepția celor referitoare la granturi acordate sub forma unei subvenții pentru dobândă sau a unei subvenții pentru comisioanele de garantare;
 - b. achiziționarea de terenuri neconstruite și de terenuri construite;

c. taxa pe valoarea adăugată, cu excepția cazului în care aceasta nu se poate recupera în temeiul legislației naționale privind TVA-ul sau a prevederilor specifice pentru instrumente financiare.

7. Condiții de eligibilitate

- Solicitantul să se încadreze în categoria beneficiarilor eligibili;
- Solicitantul nu trebuie să fie în insolvență sau în incapacitate de plată;
- Solicitantul se angajează să asigure întreținerea/mentenanța investiției pe o perioadă de minim 5 ani, de la ultima plată;
- Investiția să se încadreze în tipul de sprijin prevăzut prin măsură;
- Investiția trebuie să fie în corelare cu strategia de dezvoltare locală și/sau județeană aprobată;
- Investiția să se realizeze în teritoriul LEADER;

Consultarea prealabilă a beneficiarilor de proiecte încă de la începerea elaborării proiectelor cu Comitetul arhitecților desemnați și contractați de GAL cu scopul luării în considerare a caracteristicilor arhitecturale, de structură urbanistică și de peisaj.

8. Criterii de selecție

- Proiecte realizate în parteneriat;
- Proiecte cu impact micro-regional;
- Crearea de noi locuri de muncă cu normă întreagă;
- Solicitanții care nu au primit anterior sprijin comunitar pentru o investiție similară;
- Proiecte care includ acțiuni ce contribuie la îmbunătățirea mediului inconjurător
- Proiecte ce includ acțiuni pentru conservarea și gestiunea peisajului cultural.
- Proiecte care includ acțiuni inovative (care nu au existat în comunitate);
- **Se vor prioritiza investițiile care favorizează dezvoltarea mediului economic (investiția aduce beneficii producătorilor locali, fermieri, agenților economici locali)**
- **Se vor prioritiza investițiile de care beneficiază comunități marginalizate și grupuri vulnerabile**

9. Sume (aplicabile) și rata sprijinului

Intensitatea sprijinului va fi de:

- 100% pentru investiții negeneratoare de venit
- 100% pentru investiții generatoare de venit cu utilitate publică
- 90% pentru investiții generatoare de venit pentru cheltuielile eligibile din proiect.

Valoarea proiectelor poate fi cuprinsă între 5.000 - 80.000 Euro

10. Indicatori de monitorizare

Număr de comune sprijinite

Populația netă care beneficiază de servicii îmbunătățite

Număr de locuri de muncă nou create

Numărul întreprinderilor, asociațiilor care beneficiază de infrastructură îmbunătățită

Număr de acțiuni ce conduc la îmbunătățirea factorilor de mediu

Denumirea măsurii - PROMOVAREA PATRIMONIULUI MATERIAL SI IMATERIAL**CODUL Măsurii - Măsura M 19.3/ 6B****Tipul măsurii:**X INVESTIȚIIX SERVICII SPRIJIN FORFETAR**1. Descrierea generală a măsurii, inclusiv a logicii de intervenție a acesteia și a contribuției la prioritățile strategiei, la domeniile de intervenție, la obiectivele transversale și a complementarității cu alte măsuri din SDL**

Teritoriul GAL „Pe Mures si pe Tirnave” are o bogata zestre culturala, edilitara, etnografica, folclorica care pusa in valoare ar aduce beneficii insemnate. Masura va sprijini interventiile pentru punerea in valoare a obiectivelor de patrimoniu, obiectivelor turistice si pentru organizarea de manifestari care sa readuca in atentie manifestari traditionale. De asemenea prin aceasta interventie se urmareste: creșterea gradului de acces și de participare la cultură, promovarea diversității și preservarea identităților culturale, promovarea multiculturalismului și protejarea culturii minorităților, protejarea și punerea în valoare a patrimoniului cultural material si imaterial.

Obiectivele de patrimoniu, sunt în cea mai mare masura supuse fenomenului de degradare, având drept cauza aceleasi lipsuri financiare. Satele românești reprezinta importante centre ale mostenirii culturale (pastrarea traditiilor, a obiceiurilor, arta mestesugurilor, ansambluri de biserici, situri arheologice, centre istorice etc.) si adapostesc o bogata cultura traditionala, o arhitectura diversa si un mod de viata bazat pe valori traditionale.

Pastrarea si conservarea mostenirii rurale sunt esentiale pentru dezvoltarea turismului rural, reprezentând o posibilitate de promovare a satelor românești cu efect pozitiv asupra turistilor si populatiei locale.

Obiectiv(e) de dezvoltare rurală: c) obtinerea unei dezvoltari teritoriale echilibrate a economiilor si comunitatilor rurale, inclusiv crearea si intretinerea de locuri de munca.

Obiectiv(e) specific(e) al(e) măsurii :

- Conservarea moștenirii rurale și a tradițiilor locale;
- Stimularea și consolidarea dezvoltării locale;
- Promovarea diversității și preservarea identităților culturale,
- Promovarea multiculturalismului și protejarea culturii minorităților

Măsura contribuie la prioritatea/prioritățile prevăzute la art. 5, Reg. (UE) nr. 1305/2013 P6 Promovarea incluziunii sociale, a reducerii sărăciei și a dezvoltării economice în zonele rurale

Măsura corespunde obiectivelor art. 20 din Reg. (UE) nr. 1305/2013 Servicii de baza si reinnoirea satelor in zonele rurale

Măsura contribuie la Domeniul de intervenție :

6B Încurajarea dezvoltării locale în zonele rurale

Măsura contribuie la obiectivele transversale ale Reg. (UE) nr. 1305/2013: Inovare.

Complementaritatea cu alte măsuri din SDL: Masura este complementara cu masura 19.1, avand in vedere ca masura dorim sa puna in valoare si elemente de patrimoniu ale minoritatilor.

Sinergia cu alte măsuri din SDL: alaturi de masurile 19.1, 19.2, 19.7 contribuie la prioritatea P 6. Promovarea incluziunii sociale, a reducerii saraciei si a dezvoltarii economice in zonele rurale.

2. Valoarea adăugată a măsurii

Tradițiile locale reprezintă un element de patrimoniu care diversifică lumea satului și care reprezintă identitatea fiecărei comunități. Pierderea tradițiilor locale înseamnă pierderea identității locale.

Dacă exemplificăm, Purtata Fetelor de la Capalna de pe Valea Tarnavei sau Jocul de Haidau de pe Valea Muresului sunt doar două elemente cu care ne mandrim și care trebuie să dăinuie.

Măsura va aduce la lumină tradiții locale și elemente de patrimoniu care nu își găsesc susținere financiară.

Pe de altă parte tradițiile minorităților maghiare, săsești și rromice din teritoriul GAL vor putea avea un bun suport prin această măsură.

3. Trimiteri la alte acte legislative

Legea nr.215/2001

Hotărârea Guvernului nr26/2000

Lege nr.422 din 18 iulie 2001

Reg. (UE) nr. 1303/2013, Reg. (UE) nr. 1305/2013, Reg. (UE) nr. 807/2014, Reg. (UE) nr. 1407/2013

4. Beneficiari direcți/indirecți (grup țintă)

Beneficiari direcți: APL, ONG

Beneficiari indirecti:

- populația locală
- minorități
- ONG-uri din teritoriu

5. Tip de sprijin

În conformitate cu prevederile art. 67 al Reg. (UE) nr. 1303/2013.

- Rambursarea costurilor eligibile suportate și plătite efectiv de solicitant pentru proiectele de modernizare/dezvoltare a întreprinderilor mici/micro-întreprinderilor existente

- Plăți în avans, cu condiția constituirii unei garanții echivalente corespunzătoare Intensitatea sprijinului pentru cheltuielile eligibile din proiect sunt:

6. Tipuri de acțiuni eligibile și neeligibile

Actiuni eligibile:

- Achiziția de costume populare;
- Achiziție de instrumente muzicale și dotări pentru ansamblurile folclorice ce păstrează tradiția locală
- Actiuni de promovare și marketing pentru tradițiile și meșteșugurile populare
- Realizare de materiale promotionale și pentru conservarea patrimoniului imaterial: scrise, audio, video;

Cheltuieli neeligibile:

- cheltuielile cu achiziționarea de bunuri și echipamente "second hand";
- cheltuieli efectuate înainte de semnarea Contractului de Finanțare a proiectului cu excepția: costurilor generale definite la art. 45, alin. 2 litera c) a R (UE) nr. 1305/2013 care pot fi realizate înainte de depunerea Cererii de Finanțare;
- cheltuieli cu achiziția mijloacelor de transport pentru uz personal și pentru transport persoane;
- cheltuieli cu investițiile ce fac obiectul dublei finanțări care vizează aceleași costuri eligibile;
- în cazul contractelor de leasing, celelalte costuri legate de contractele de leasing, cum ar fi marja locatorului, costurile de refinanțare a dobânzilor, cheltuielile generale și cheltuielile de asigurare;
- cheltuieli neeligibile în conformitate cu art. 69, alin. (3) din R (UE) nr. 1303/2013 și anume:
 - a. dobânzi debitoare, cu excepția celor referitoare la granturi acordate sub forma unei subvenții pentru dobândă sau a unei subvenții pentru comisioanele de garantare;
 - b. achiziționarea de terenuri neconstruite și de terenuri construite;
 - c. taxa pe valoarea adăugată, cu excepția cazului în care aceasta nu se poate recupera în temeiul legislației naționale privind TVA-ul sau a prevederilor specifice pentru instrumente financiare.

7. Condiții de eligibilitate

- Solicitantul să se încadreze în categoria beneficiarilor eligibili;
- Solicitantul nu trebuie să fie în insolvență sau în incapacitate de plată;
- Solicitantul se angajează să asigure întreținerea/mentenanța investiției pe o perioadă de minim 5 ani, de la ultima plată;
- Investiția să se încadreze în tipul de sprijin prevăzut prin măsură;
- Investiția trebuie să fie în corelare cu strategia de dezvoltare locală și/sau județeană aprobată;

- Investiția să se realizeze în teritoriul LEADER;
- Consultarea prealabilă a beneficiarilor de proiecte încă de la începerea elaborării proiectelor cu Comitetul arhitecților desemnați și contractați de GAL cu scopul luării în considerare a caracteristicilor arhitecturale, de structură urbanistică și de peisaj.

8. Criterii de selecție

- Proiecte realizate în parteneriat;
- Proiecte ce includ elemente de patrimoniu ale minoritatilor,
- Solicitanții care nu au primit anterior sprijin comunitar pentru o acțiune similară;

9. Sume (aplicabile) și rata sprijinului

Intensitatea sprijinului va fi de:

- 100% pentru investiții negeneratoare de venit
- 100% pentru investiții generatoare de venit cu utilitate publică
- 90% pentru investiții generatoare de venit pentru cheltuielile eligibile din proiect.

Valoarea proiectelor poate fi cuprinsă între 5.000 - 30.000 Euro

10. Indicatori de monitorizare

Număr de comune sprijinite

Numarul tinerilor implicați în proiect

Numar de elemente de patrimoniu ale minoritatilor puse în valoare

Denumirea măsurii - REțele de Producători, Branduri și Marci Locale
CODUL Măsurii - Măsura M 19.4/ 3A**Tipul măsurii:**

- INVESTIȚII
 SERVICII
 SPRIJIN FORFETAR

1. Descrierea generală a măsurii, inclusiv a logicii de intervenție a acesteia și a contribuției la prioritățile strategiei, la domeniile de intervenție, la obiectivele transversale și a complementarității cu alte măsuri din SDL

Măsura vizează promovarea conceptului "Produce de calitate" precum și a conceptului "Produce ecologice", asistență tehnică producătorilor/procesatorilor în elaborarea documentației conform legislației comunitare și naționale pentru a solicita protecția indicațiilor geografice, denumirilor de origine și specialităților tradiționale garantate ale produselor agricole sau alimentare românești, la nivel național și comunitar, asistență tehnică în elaborarea de proiecte pentru promovarea produselor tradiționale și ecologice românești; promovarea imaginii produselor tradiționale și ecologice românești; organizarea de seminarii, cursuri și acțiuni de formare și informare pentru grupul de producători sau procesatori, fermieri, asociații profesionale.

Produsele locale tradiționale au nevoie de o promovare susținută pentru a deveni cunoscute și pentru a cuceri piețe de desfacere, de aceea o astfel de măsură este necesară lângă cele care stimulează producția. Prin intermediul măsurii va fi acordat sprijinul necesar realizării documentațiilor necesare acreditării produselor locale, materialelor promotionale și a mijloacelor de promovare cât și participarea la târguri și festivaluri destinate promovării produselor agricole.

Măsura contribuie la creșterea gradului de valorificare economică a produselor alimentare și nealimentare tradiționale, ca element important la dezvoltarea economică durabilă, prin îmbunătățirea cooperării între factorii de susținere a micilor fermieri din zonă. De asemenea, oamenii sunt receptivi la oportunitatea de a se asocia în grupuri de producători în domeniul produselor alimentare tradiționale, care apoi să încerce să-și promoveze produsele în vederea creșterii desfacerii.

Obiectiv(e) de dezvoltare rurală: a) favorizarea competitivității agriculturii
c) obținerea unei dezvoltări teritoriale echilibrate a economiilor și comunităților rurale, inclusiv crearea și întreținerea de locuri de muncă.

Obiectiv(e) specific(e) al(e) măsurii :

- Sprijinirea producătorilor în vederea protejării produselor alimentare și agricole la nivel național sau european, pentru aplicarea schemelor de calitate, a proceselor și a proiectelor realizate în comun;
- Facilitarea strategiilor de marketing dezvoltate în comun,

- Promovarea produselor agricole și alimentare de importanță locală în vederea accesării de piețe;

Măsura contribuie la prioritatea/prioritățile prevăzute la art. 5, Reg. (UE) nr. 1305/2013 P3 Promovarea organizării lanțului alimentar, inclusiv procesarea și comercializarea produselor agricole

Măsura corespunde obiectivelor art. 16 din Reg. (UE) nr. 1305/2013 Scheme de calitate pentru produse agricole și alimentare;

Măsura contribuie la Domeniul de intervenție :

3A Promovarea organizării lanțului alimentar inclusiv procesarea și comercializarea produselor agricole

Măsura contribuie la obiectivele transversale ale Reg. (UE) nr. 1305/2013: Inovare.

Complementaritatea cu alte măsuri din SDL: Măsura este complementară cu măsura 19.5, 19.6, 19.7. Măsura va căuta promovarea produselor locale și implicit a producătorilor din teritoriul GAL, care vor fi și beneficiari ai măsurilor adresate dezvoltării agriculturii și microintreprinderilor.

Sinergia cu alte măsuri din SDL:

Măsura este sinergică cu măsura 19.4, contribuind împreună la prioritatea P3. Promovarea organizării lanțului alimentar, inclusiv procesarea și comercializarea produselor agricole, a bunăstării animalelor și a gestionării riscurilor în agricultură.

2. Valoarea adăugată a măsurii

Valoarea adăugată adusă de această măsură, constă în primul rând în faptul că aduce producătorii împreună pentru realizarea unui obiectiv comun și anume acela de a aduce recunoaștere produselor lor. Calitatea și diversitatea producției agricole din teritoriul GAL reprezintă unul dintre punctele forte ale dezvoltării teritoriilor, reprezentând un avantaj concurențial pentru producători și contribuind în mod semnificativ la patrimoniul cultural și gastronomic actual. Aceasta se datorează competențelor și hotărârii agricultorilor și producătorilor care au păstrat vii tradițiile și în același timp au ținut seama de metodele și materialele de producție noi.

Cererea de produse agricole sau alimentare cu anumite caracteristici identificabile, în special în ceea ce privește tradiționalitatea și originea geografică a acestora are stransa legătura cu teritoriul de proveniență.

Folosirea unor sisteme de calitate de către producători prin care aceștia să fie recompensați pentru eforturile lor de a produce o gamă diversificată de produse de calitate este benefică pentru economia rurală. Politica în domeniul calității produselor agricole trebuie să ofere producătorilor instrumentele corespunzătoare de identificare și promovare a acelor produse care au caracteristici specifice, protejând în același timp producătorii respectivi împotriva practicilor neloiale.

3. Trimiteri la alte acte legislative

RE NR 1601/1991, RE NR110/2008, RE NR854/2007, RE 1151/2012, RE852/2004, RE 1151/2012, ORDINUL 724/2013 privind atestarea produselor tradiționale

4. Beneficiari direcți/indirecți (grup țintă)

Beneficiari direcți: producatori locali, asociați agricole, grupuri de producatori (autorizate și neautorizate) ONG, GAL

Beneficiari indirecti:

- populația locală
- producatori locali

5. Tip de sprijin

În conformitate cu prevederile art. 67 al Reg. (UE) nr. 1303/2013.

- Rambursarea costurilor eligibile suportate și plătite efectiv de solicitant pentru proiectele de modernizare/dezvoltare a întreprinderilor mici/micro-întreprinderilor existente
- Plăți în avans, cu condiția constituirii unei garanții echivalente corespunzătoare și procentului de 100 % din valoarea avansului, în conformitate cu art. 45 (4) și art. 63 ale R. (CE) nr. 1305/2014.

6. Tipuri de acțiuni eligibile și neeligibile

Acțiuni eligibile:

- Servicii de consultanță și management
- Constituirea juridică a grupului de inițiativă/rețelei de producatori
- Stabilirea tipicității produsului
- Contractarea serviciilor de certificare
- Materiale de promovare pentru produs
- Materiale și echipamente pentru participări la târguri, expoziții, piețe;

Cheltuieli neeligibile:

- cheltuielile cu achiziționarea de bunuri și echipamente "second hand";
- cheltuieli efectuate înainte de semnarea Contractului de Finanțare a proiectului cu excepția: costurilor generale definite la art. 45, alin. 2 litera c) a R (UE) nr. 1305/2013 care pot fi realizate înainte de depunerea Cererii de Finanțare;
- cheltuieli cu achiziția mijloacelor de transport pentru uz personal și pentru transport persoane;
- cheltuieli cu investițiile ce fac obiectul dublei finanțări care vizează aceleași costuri eligibile;
- în cazul contractelor de leasing, celelalte costuri legate de contractele de leasing, cum ar fi marja locatorului, costurile de refinanțare a dobânzilor, cheltuielile generale și cheltuielile de asigurare;
- cheltuieli neeligibile în conformitate cu art. 69, alin. (3) din R (UE) nr. 1303/2013 și anume:

- a. dobânzi debitoare, cu excepția celor referitoare la granturi acordate sub forma unei subvenții pentru dobândă sau a unei subvenții pentru comisioanele de garantare;
- b. achiziționarea de terenuri neconstruite și de terenuri construite;
- c. taxa pe valoarea adăugată, cu excepția cazului în care aceasta nu se poate recupera în temeiul legislației naționale privind TVA-ul sau a prevederilor specifice pentru instrumente financiare.

7. Condiții de eligibilitate

- Solicitantul să se încadreze în categoria beneficiarilor eligibili;
- Solicitantul nu trebuie să fie în insolvență sau în incapacitate de plată;
- Solicitantul se angajează să asigure întreținerea/mentenanța investiției pe o perioadă de minim 5 ani, de la ultima plată;
- Proiectul să se încadreze în tipul de sprijin prevăzut prin măsură;
- Proiectul trebuie să fie în corelare cu strategia de dezvoltare a GAL Pe Mures si pe Tarnave ;
- Activitățile trebuie să se realizeze în teritoriul GAL (cu excepția unei singure participări la un targ/manifestare cu rol de promovare, care poate avea loc în afara teritoriului);

8. Criterii de selecție

- Proiecte realizate în parteneriat;
- Proiecte care promovează mai mult decât un produs local;
- Proiecte care promovează produsul a minim 5 producători locali;
- Proiecte care promovează o rețea de producători din minim 3 localități;
- Solicitanții care nu au primit anterior sprijin comunitar pentru o acțiune similară;
- **Se vor prioritiza proiectele care promovează beneficiari ai altei măsuri din SDL; 19.5, 19.6, 19.7**

9. Sume (aplicabile) și rata sprijinului

Intensitatea sprijinului va fi de:

- 100% pentru investiții negeneratoare de venit
- 100% pentru investiții generatoare de venit cu utilitate publică
- 90% pentru investiții generatoare de venit pentru cheltuielile eligibile din proiect.

Valoarea proiectelor poate fi cuprinsă între 5.000 - 29.000 Euro

10. Indicatori de monitorizare

Număr de comune sprijinite;
Numărul tinerilor producători din rețea;
Număr de produse certificate;

Denumirea măsurii - VALORIFICAREA SUPERIOARA A PRODUSELOR SI SPRIJINIREA ASOCIATIVITATII SI COOPERARII**CODUL Măsurii - Măsura M 19.5/ 3A****Tipul măsurii:** INVESTIȚII SERVICII SPRIJIN FORFETAR**1. Descrierea generală a măsurii, inclusiv a logicii de intervenție a acesteia și a contribuției la prioritățile strategiei, la domeniile de intervenție, la obiectivele transversale și a complementarității cu alte măsuri din SDL**

Măsura vizează abordările în parteneriat pentru întărirea piețelor de alimente locale care s-au dovedit instrumentele de dezvoltare rurală cele mai eficiente. Rezultatele proiectelor asociate produselor alimentare locale pot furniza o susținere durabilă elementelor esențiale ale economiei rurale. Producătorii și întreprinderile care participă la proiectele axate pe produse alimentare locale pot afla noi modalități de a-și vinde produsele în cantități mai mari și de a atrage noi tipuri de cumpărători. Între sectoarele agricol, de turism și alimentație, școli și licee ale teritoriului se pot stabili legături de cooperare în vederea creșterii gradului de valorificare a produselor locale.

Întreprinderile rurale pot beneficia de pe urma „lanțurilor scurte de aprovizionare” de multiple avantaje în dezvoltare. De exemplu, reducerea numărului de firme implicate într-un lanț de aprovizionare poate avea drept consecință creșterea ponderii cuvenite producătorilor din prețul final.

Măsura vizează parteneriate alcătuite din: fermieri, microîntreprinderi și întreprinderi mici, centre de cercetare, organizații non-guvernamentale, consilii locale, unități școlare, unități de turism și alimentație publică, magazine locale.

Cooperarea între parteneri vor putea include pe lângă activitățile de promovare a produselor și înființarea de centre productive pentru prelucrarea/ depozitarea produselor.

Obiectiv(e) de dezvoltare rurală: a) favorizarea competitivității agriculturii
c) obținerea unei dezvoltări teritoriale echilibrate a economiilor și comunităților rurale, inclusiv crearea și întreținerea de locuri de muncă.

Obiectiv(e) specific(e) al(e) măsurii :

- Creșterea gradului de valorificare a produselor locale;
- înființarea unităților de procesare/depozitare/vanzare directă prin lanțuri scurte;
- introducerea de noi tehnologii pentru dezvoltarea de noi produse inovative;
- aplicarea măsurilor de protecția mediului inclusiv scăderea consumului de energie și a emisiilor

- promovarea investițiilor pentru producerea și utilizarea energiei din surse regenerabile
- creșterea numărului de locuri de muncă
- Promovarea produselor agricole și alimentare de importanță locală în vederea accesării de piețe;

Măsura contribuie la prioritatea/prioritățile prevăzute la art. 5, Reg. (UE) nr. 1305/2013 P3 Promovarea organizării lanțului alimentar, inclusiv procesarea și comercializarea produselor agricole

Măsura corespunde obiectivelor art. 35 din Reg. (UE) nr. 1305/2013 Cooperare;

Măsura contribuie la Domeniul de intervenție :

3A Promovarea organizării lanțului alimentar inclusiv procesarea și comercializarea produselor agricole

1B Consolidarea legăturilor dintre agricultura, producție alimentară, cercetare și inovare, pe de altă parte, inclusiv în scopul gestionării mai bune a mediului și a unei performanțe de mediu îmbunătățite;

6A Facilitarea diversificării, a înființării și a dezvoltării de întreprinderi mici și a creării de locuri de muncă.

Măsura contribuie la obiectivele transversale ale Reg. (UE) nr. 1305/2013: Mediu și Inovare.

Complementaritatea cu alte măsuri din SDL: Măsura este complementară cu măsura 19.4 prin faptul că beneficiarii măsurii 19.4 a căror produse vor fi certificate/ promovate, vor putea fi membri în asociațiile măsurii 19.5. De asemenea beneficiarii măsurii 19.2, 19.7, vor fi beneficiarii ai măsurii 19.5.

Sinergia cu alte măsuri din SDL:

Măsura este sinergică cu măsura 19.5, contribuind împreună la prioritatea P3. Promovarea organizării lanțului alimentar, inclusiv procesarea și comercializarea

2. Valoarea adăugată a măsurii

Măsura este una integratoare care aduce în cooperare toți factorii implicați într-un lanț scurt de aprovizionare și desfacere. Măsura aduce cea mai bună oportunitate pentru acoperirea punctelor slabe ale teritoriului în ce privește promovarea și valorificarea produselor locale, generat în special de lipsa infrastructurilor de depozitare și prelucrare.

3. Trimiteri la alte acte legislative

RE NR 1601/1991, RE NR110/2008, RE NR854/2007, RE 1151/2012, RE852/2004, RE 1151/2012, ORDINUL 724/2013 privind atestarea produselor tradiționale

4. Beneficiari direcți/indirecți (grup țintă)

Beneficiari direcți: producători locali, UAT, ONG, asociații agricole, cooperative

Beneficiari indirecți:

- populația locală
- fermieri
- Persoane fizice și juridice din comunitatea locală,
- agenți din domeniul turismului și alimentației publice, turiști

5. Tip de sprijin

În conformitate cu prevederile art. 67 al Reg. (UE) nr. 1303/2013.

- Rambursarea costurilor eligibile suportate și plătite efectiv de solicitant pentru proiectele de modernizare/dezvoltare a întreprinderilor mici/micro-întreprinderilor existente
- Plăți în avans, cu condiția constituirii unei garanții echivalente corespunzătoare e procentului de 100 % din valoarea avansului, în conformitate cu art. 45 (4) și art. 63 ale R. (CE) nr. 1305/2014.

6. Tipuri de acțiuni eligibile și neeligibile

Acțiuni eligibile:

- Servicii de consultanță și management
- Constituirea juridică a grupului/ cooperativei
- Investiții necorporale (salarii, costuri de promovare)
- Investiții corporale pentru: procesare, ambalare, etichetare, depozitare, pentru produsele locale (legume/ fructe, cereale, lapte, carne, lana);

Cheltuieli neeligibile:

- cheltuielile cu achiziționarea de bunuri și echipamente "second hand";
- cheltuieli efectuate înainte de semnarea Contractului de Finanțare a proiectului cu excepția: costurilor generale definite la art. 45, alin. 2 litera c) a R (UE) nr. 1305/2013 care pot fi realizate înainte de depunerea Cererii de Finanțare;
- cheltuieli cu achiziția mijloacelor de transport pentru uz personal și pentru transport persoane;
- cheltuieli cu investițiile ce fac obiectul dublei finanțări care vizează aceleași costuri eligibile;
- în cazul contractelor de leasing, celelalte costuri legate de contractele de leasing, cum ar fi marja locatorului, costurile de refinanțare a dobânzilor, cheltuielile generale și cheltuielile de asigurare;
- cheltuieli neeligibile în conformitate cu art. 69, alin. (3) din R (UE) nr. 1303/2013 și anume:
 - a. dobânzi debitoare, cu excepția celor referitoare la granturi acordate sub forma unei subvenții pentru dobândă sau a unei subvenții pentru comisioanele de garantare;
 - b. achiziționarea de terenuri neconstruite și de terenuri construite;
 - c. taxa pe valoarea adăugată, cu excepția cazului în care aceasta nu se poate recupera în temeiul legislației naționale privind TVA-ul sau a prevederilor specifice pentru instrumente financiare.

7. Condiții de eligibilitate

- Solicitantul să se încadreze în categoria beneficiarilor eligibili;
- Solicitantul nu trebuie să fie în insolvență sau în incapacitate de plată;
- Solicitantul se angajează să asigure întreținerea/mentenanța investiției pe o perioadă de minim 5 ani, de la ultima plată;
- Proiectul să se încadreze în tipul de sprijin prevăzut prin măsură;
- Proiectul trebuie să fie în corelare cu strategia de dezvoltare a GAL Pe Mures si pe Tarnave ;
- Investițiile trebuie să se realizeze în teritoriul GAL;
- Activitățile legate de promovare se pot desfășura și în afara teritoriului GAL;

8. Criterii de selecție

- Proiecte realizate în cooperare care cuprinde minim 3 categorii de parteneri;
- Proiecte care integrează parteneri din minim 2 localități;
- Proiectul crează locuri de muncă (în cadrul parteneriatului, sau la membrii acestuia);
- Proiecte care propun tehnologii noi;
- Proiecte care integrează tehnologii ce se adaptează schimbărilor climatice;
- Proiecte ce integrează tehnologii ce utilizează resurse de energie regenerabilă;
- **Se vor prioritiza proiectele care integrează beneficiari ai altor măsuri din SDL**

9. Sume (aplicabile) și rata sprijinului

A. Proiecte fără investiții;

Valoarea proiectului: între 5.000 - 10.000 euro;

Intensitatea sprijinului va fi de:

- 100% pentru investiții negeneratoare de venit
- 100% pentru investiții generatoare de venit cu utilitate publică
- 90% pentru investiții generatoare de venit pentru cheltuielile eligibile din proiect.

B. Proiecte care vizează integrarea unui centru de producție/ servicii

Valoarea proiectului: între 5.000 - 50.000 euro;

Intensitatea sprijinului va fi de:

- 100% pentru investiții negeneratoare de venit
- 100% pentru investiții generatoare de venit cu utilitate publică
- 90% pentru investiții generatoare de venit pentru cheltuielile eligibile din proiect.

10. Indicatori de monitorizare

Număr de comune sprijinite;

Număr de locuri de muncă înființate;

Număr de exploatare primesc sprijin prin participarea la lanțurile de aprovizionare scurte

Denumirea măsurii - „PRIMUL UTILAJ AGRICOL” - Sprijin pentru dezvoltarea fermelor mici**CODUL Măsurii - Măsura M 19.6/ 2A****Tipul măsurii:**

- INVESTIȚII
 SERVICII
 SPRIJIN FORFETAR

1. Descrierea generală a măsurii, inclusiv a logicii de intervenție a acesteia și a contribuției la prioritățile strategiei, la domeniile de intervenție, la obiectivele transversale și a complementarității cu alte măsuri din SDL

Exploatațiile agricole din sectorul vegetal și al creșterii animalelor reprezintă o prioritate importantă pentru GAL, de aceea o măsură de sprijin pentru acestea este absolut necesară. Exploatațiile agricole au mare nevoie de sprijin financiar în vederea optimizării producției și îndeplinirii standardelor UE.

În cadrul acestei măsuri vor fi sprijinite investițiile orientate spre dotarea cu utilaje și echipamente performante noi în raport cu structura agricolă actuală.

Datorită capacității reduse de cofinanțare a fermierilor aceștia au apelat la utilaje vechi, second-hand, neperformante și poluante.

Măsura propusă va stimula fermierii pentru achiziția de utilaje și echipamente noi.

Fermele mici sunt definite ca fiind exploatații agricole cu o dimensiune economică între 8.000 -11.999 € SO.

Obiectiv(e) de dezvoltare rurală: a) favorizarea competitivității agriculturii
c) obținerea unei dezvoltări teritoriale echilibrate a economiilor și comunităților rurale, inclusiv crearea și întreținerea de locuri de muncă.

Obiectiv(e) specific(e) al(e) măsurii :

20 Îmbunătățirea managementului și performanțelor exploatațiilor agricole;

21 Sprijinirea exploatațiilor agricole mici;

Măsura contribuie la prioritatea/prioritățile prevăzute la art. 5, Reg. (UE) nr. 1305/2013 P2 Creșterea viabilității exploatațiilor și a competitivității tuturor tipurilor de agricultură în toate regiunile și promovarea tehnologiilor agricole inovatoare și a gestionării durabile a pădurilor;

Măsura corespunde obiectivelor art. 19 din Reg. (UE) nr. 1305/2013 Dezvoltarea exploatațiilor și întreprinderilor ;

Măsura contribuie la Domeniul de intervenție :

3A Îmbunătățirea performanței economice a tuturor exploatațiilor agricole și facilitarea restructurării și modernizării exploatațiilor, în special în vederea sporirii participării pe piață, precum și a diversificării activităților agricole;

6A Facilitarea diversificării, a înființării și a dezvoltării de întreprinderi mici și a creării de locuri de muncă.

Măsura contribuie la obiectivele transversale ale Reg. (UE) nr. 1305/2013: Mediu și Inovare.

Complementaritatea cu alte măsuri din SDL: Măsura este complementară cu măsura 19.4 și măsura 19.5.

2. Valoarea adăugată a măsurii

Caracterul inovativ al măsurii derivă din următoarele:

Măsura vizează încurajarea și susținerea întreprinzătorilor din domeniul agricol pentru înființarea și/sau dezvoltarea activităților agricole în comunele din teritoriul GAL. Măsura se adresează acelor activități sau operațiuni agricole deficitare conform nevoilor rezultate din analiza diagnostic și a celei SWOT;

Măsura facilitează înnoirea dotarilor și utilajelor în cadrul fermelor mici.

3. Trimiteri la alte acte legislative

R (CE) nr. 1242/2008 de stabilire a unei tipologii comunitare pentru exploatații agricole; Recomandarea 2003/361/CE din 6 mai 2003 privind definirea micro-întreprinderilor și a întreprinderilor mici și mijlocii;

Lege Nr. 346/2004 privind stimularea înființării și dezvoltării întreprinderilor mici și mijlocii cu modificările și completările ulterioare;

Ordonanță de urgență nr. 44/2008 privind desfășurarea activităților economice de către persoanele fizice autorizate, întreprinderile individuale și întreprinderile familiale cu modificările și completările ulterioare.

Ordin nr. 22/2011 al Ministrului Agriculturii și Dezvoltării Rurale privind reorganizarea Registrului fermelor, care devine Registrul unic de identificare, în vederea accesării măsurilor reglementate de Politica Agricolă Comună;

Ordonanță de urgență nr. 43/2013 privind unele măsuri pentru dezvoltarea și susținerea fermelor de familie și facilitarea accesului la finanțare al fermierilor.

4. Beneficiari direcți/indirecți (grup țintă)

Beneficiari direcți: ferme mici au drept de proprietate și/sau drept de folosință pentru o exploatație agricolă care intră în categoria de fermă mică conform definiției relevante cu excepția persoanelor fizice neautorizate

Beneficiari indirecți:

- populația locală
- fermieri

5. Tip de sprijin

În conformitate cu prevederile art. 67 al Reg. (UE) nr. 1303/2013.

- Sprijinul public nerambursabil este de 15.000 de euro pentru o exploatație agricolă.

Sprrijinul pentru dezvoltarea fermelor mici se va acorda sub formă de primă în două tranșe, astfel:

- 75% din cuantumul sprijinului la semnarea deciziei de finanțare;
- 25% din cuantumul sprijinului se va acorda cu condiția implementării corecte a planului de afaceri, fără a depăși trei ani de la semnarea deciziei de finanțare.

În cazul neimplementării corecte a planului de afaceri, sumele plătite, vor fi recuperate proporțional cu obiectivele nerealizate.

6. Tipuri de acțiuni eligibile și neeligibile

Actiuni eligibile:

Achizitia de utilaje sau echipamente noi, care deservesc in mod direct activitatea de baza a fermei;

Cheltuieli neeligibile:

- cheltuielile cu achiziționarea de bunuri și echipamente "second hand";
- cheltuieli efectuate înainte de semnarea Contractului de Finanțare a proiectului cu excepția: costurilor generale definite la art. 45, alin. 2 litera c) a R (UE) nr. 1305/2013 care pot fi realizate înainte de depunerea Cererii de Finanțare;
- cheltuieli cu achiziția mijloacelor de transport pentru uz personal și pentru transport persoane;
- cheltuieli cu investițiile ce fac obiectul dublei finanțări care vizează aceleași costuri eligibile;
- în cazul contractelor de leasing, celelalte costuri legate de contractele de leasing, cum ar fi marja locatorului, costurile de refinanțare a dobânzilor, cheltuielile generale și cheltuielile de asigurare;
- cheltuieli neeligibile în conformitate cu art. 69, alin. (3) din R (UE) nr. 1303/2013 și anume:

a. dobânzi debitoare, cu excepția celor referitoare la granturi acordate sub forma unei subvenții pentru dobândă sau a unei subvenții pentru comisioanele de garantare;

b. achiziționarea de terenuri neconstruite și de terenuri construite;

c. taxa pe valoarea adăugată, cu excepția cazului în care aceasta nu se poate recupera în temeiul legislației naționale privind TVA-ul sau a prevederilor specifice pentru instrumente financiare.

7. Condiții de eligibilitate

- Solicitantul să se încadreze în categoria beneficiarilor eligibili;
- Solicitantul va face dovada ca nu a mai achiziționat același tip de utilaj/ echipament nou în ultimii 5 ani;
- Solicitantul deține o exploatare agricolă cu dimensiunea economică cuprinsă între 8.000 - 11.999 € SO (valoarea producției standard);
- Solicitantul nu trebuie să fie în insolvență sau în incapacitate de plată;

- Solicitantul se angajează să asigure întreținerea/mentenanța investiției pe o perioadă de minim 5 ani, de la ultima plată;
- Proiectul să se încadreze în tipul de sprijin prevăzut prin măsură;
- Proiectul trebuie să fie în corelare cu strategia de dezvoltare a GAL Pe Mures si pe Tarnave ;
- Investițiile trebuie să se realizeze în teritoriul GAL;

8. Criterii de selecție

- Nivelului de calificare în domeniul agricol (în funcție de nivelul de educație și/sau calificare în domeniul agricol);
- Sectorului prioritar care vizează sectorul zootehnic (ovine si caprine, bovine, porcine) și vegetal (legumicultura, cultura mare, pomicultura și producția de semințe);
- Gradul de dotari cu utilaje/ echipamente a fermei;
- Tineri fermieri;
- Locuri de munca propuse in proiect;
- Dotari cu utilaje/ echipamente cu emisii reduse de carbon;

9. Sume (aplicabile) și rata sprijinului

- Sprijinul public nerambursabil 100%, in valoare de 15.000 de euro pentru o exploatație agricolă.

10. Indicatori de monitorizare

Număr de ferme mici sprijinite;
Numar de locuri de munca infiintate;

Denumirea măsurii - Dezvoltarea sectorului non-agricol si sprijinirea antreprenoriatului**CODUL Măsurii - Măsura M19.7/ 6A****Tipul măsurii:** INVESTIȚII SERVICII SPRIJIN FORFETAR**1. Descrierea generală a măsurii, inclusiv a logicii de intervenție a acesteia și a contribuției la prioritățile strategiei, la domeniile de intervenție, la obiectivele transversale și a complementarității cu alte măsuri din SDL**

În teritoriul GAL Pe Mures si pe Tarnave, sectorul non-agricol este slab dezvoltat. Asta si datorita caracterului preponderent agricol. Pentru teritoriu este foarte importanta dezvoltarea in special a sectorului de servicii si atelierelor de prestari servicii pentru populatia rurala. De asemenea un potential nevalorificat al teritoriului este reprezentat de mestesugurile specifice si manufactura. Implementarea acestei măsuri este necesară pentru stimularea mediului de afaceri din spațiul rural prin susținerea financiară a întreprinzătorilor care realizează activități neagricole pentru prima dată (start-up în baza unui plan de afaceri) fie pentru cei care modernizează și/sau dezvoltă întreprinderile existente. Măsura contribuie la: ocuparea unei părți din excedentul de forță de muncă existent, la diversificarea economiei rurale, la creșterea veniturilor populației rurale și a nivelului de trai, la scăderea sărăciei și la combaterea excluziei sociale.

De asemenea masura faciliteaza diversificarea serviciilor in zona rurala si dezvoltarea functiei turistice.

Obiectiv(e) de dezvoltare rurală:

c) obtinerea unei dezvoltari teritoriale echilibrate a economiilor si comunitatilor rurale, inclusiv crearea si intretinerea de locuri de munca.

Obiectiv(e) specific(e) al(e) măsurii :

- Diversificarea economiei rurale, dezvoltarea economică a zonelor rurale și eradicarea sărăciei
- Dezvoltarea serviciilor pentru populație și alte activități economice
- Crearea de locuri de muncă

Măsura contribuie la prioritatea/prioritățile prevăzute la art. 5, Reg. (UE) nr. 1305/2013 P6. Promovarea incluziunii sociale, a reducerii sărăciei și a dezvoltării economice în zonele rurale

Măsura corespunde obiectivelor art. 19 din Reg. (UE) nr. 1305/2013 Dezvoltarea exploatațiilor si întreprinderilor ;

Măsura contribuie la Domeniul de intervenție :

6A Facilitarea diversificării, a înființării și a dezvoltării de întreprinderi mici și a creării de locuri de muncă.

Măsura contribuie la obiectivele transversale ale Reg. (UE) nr. 1305/2013: Mediu și Inovare.

Complementaritatea cu alte măsuri din SDL: Măsura este complementară cu măsura 1.

Sinergia cu alte măsuri din SDL:

Măsura este sinergică cu măsura 4

2. Valoarea adăugată a măsurii

Cea mai importantă contribuție a măsurii la dezvoltarea teritoriului este aceea că va pune în valoare și va readuce în actualitate meșteșugurile locale și valorifică superior potențialul și resursele locale.

Măsura vizează încurajarea și susținerea întreprinzătorilor din domeniul non-agricol pentru înființarea și/sau dezvoltarea activităților neagricole în comunele din teritoriul GAL.

Măsura vizează încurajarea și susținerea turismului rural, în toate formele sale.

Măsura vizează încurajarea și susținerea întreprinderilor sociale și a cooperativelor.

3. Trimiteri la alte acte legislative

Legislația națională cu incidență în domeniile activităților neagricole prevăzută în Ghidul solicitantului pentru participarea la selecția SDL

- Fișa Măsurii 6 din PNDR 2014-2020
- Ghidurile solicitantului pentru măsurile 6.2 și 6.4 din PNDR 2014-2020
- Reg. (UE) 1303/2013, Reg. (UE) 1305/2013, Reg. (UE) nr. 1407/2014,.

4. Beneficiari direcți/indirecți (grup țintă)

• Fermieri sau membrii unei gospodării agricole, care își diversifică activitatea prin înființarea unei activități non-agricole în spațiul rural pentru prima dată. (start-ups)

• Persoanele fizice neautorizate nu sunt eligibile;

• Micro-întreprinderi și întreprinderi mici existente din spațiul rural, care își propun activități non-agricole, pe care nu le-au mai efectuat până la data aplicării pentru sprijin; (start-ups)

• Micro-întreprinderi și întreprinderi mici noi, înființate în anul depunerii aplicației de finanțare sau cu o vechime de maxim 3 ani fiscali, care nu au desfășurat activități până în momentul depunerii acestora (start-ups)

• micro-întreprinderi și întreprinderi non-agricole mici existente și nou înființate din spațiul rural;

• Fermieri sau membrii unor gospodării agricole care își diversifică activitatea de bază agricolă prin dezvoltarea unei activități non-agricole în zona rurală în cadrul întreprinderii deja existente încadrabile în categoria microîntreprinderi și întreprinderi mici, cu excepția persoanelor fizice neautorizate.

*Întreprinderi sociale

*Cooperative

*Asocieri de tip parteneriat public-privat

5. Tip de sprijin

În conformitate cu prevederile art. 67 al Reg. (UE) nr. 1303/2013.

Rambursarea costurilor eligibile suportate și plătite efectiv de solicitant pentru proiectele de modernizare/dezvoltare a întreprinderilor mici/micro-întreprinderilor existente

- Plăți în avans, cu condiția constituirii unei garanții echivalente corespunzătoare e procentului de 100 % din valoarea avansului, în conformitate cu art. 45 (4) și art. 63 ale R. (CE) nr. 1305/2014.

6. Tipuri de acțiuni eligibile și neeligibile

Acțiuni eligibile:

Cheltuieli eligibile specifice:

- Construcția, extinderea și/sau modernizarea și dotarea clădirilor/ spațiilor necesare desfășurării activității;
- Achiziționarea și costurile de instalare, inclusiv în leasing de utilaje, instalații și echipamente noi;
- Investiții intangibile: achiziționarea sau dezvoltarea de software și achiziționarea de brevete, licențe, drepturi de autor, mărci.
- Înființarea/modernizarea de firme de profil non-agricol
- Înființarea de ateliere/cooperative meșteșugărești

Cheltuieli neeligibile:

- cheltuielile cu achiziționarea de bunuri și echipamente "second hand";
- cheltuieli efectuate înainte de semnarea Contractului de Finanțare a proiectului cu excepția: costurilor generale definite la art. 45, alin. 2 litera c) a R (UE) nr. 1305/2013 care pot fi realizate înainte de depunerea Cererii de Finanțare;
- cheltuieli cu achiziția mijloacelor de transport pentru uz personal și pentru transport persoane;
- cheltuieli cu investițiile ce fac obiectul dublei finanțări care vizează aceleași costuri eligibile;
- în cazul contractelor de leasing, celelalte costuri legate de contractele de leasing, cum ar fi marja locatorului, costurile de refinanțare a dobânzilor, cheltuielile generale și cheltuielile de asigurare;
- cheltuieli neeligibile în conformitate cu art. 69, alin. (3) din R (UE) nr. 1303/2013 și anume:
 - a. dobânzi debitoare, cu excepția celor referitoare la granturi acordate sub forma unei subvenții pentru dobândă sau a unei subvenții pentru comisioanele de garantare;
 - b. achiziționarea de terenuri neconstruite și de terenuri construite;
 - c. taxa pe valoarea adăugată, cu excepția cazului în care aceasta nu se poate recupera în temeiul legislației naționale privind TVA-ul sau a prevederilor specifice pentru instrumente financiare.

7. Condiții de eligibilitate

- Solicitantul să se încadreze în categoria beneficiarilor eligibili;
- Solicitantul nu trebuie să fie în insolvență sau în incapacitate de plată;
- Solicitantul se angajează să asigure întreținerea/mentenanța investiției pe o perioadă de minim 3 ani, de la ultima plată;
- Proiectul să se încadreze în tipul de sprijin prevăzut prin măsură;
- Proiectul trebuie să fie în corelare cu strategia de dezvoltare a GAL Pe Mures si pe Tarnave
- Investițiile trebuie să se realizeze în teritoriul GAL;

8. Criterii de selecție

- Sectorul prioritar vizat: dezvoltarea mestesugurilor locale: prelucrarea lemnului, artizanat;
- Tineri fermieri/ intreprinzatori;
- Locuri de munca propuse in proiect;
- Creerea de ateliere/ cooperative/ centre productive;
- Proiectul vizeaza mestesugari/ intreprinzatori din 2 UAT;
- **Se va acorda punctaj suplimentar proiectelor dezvoltate in comunitati ale minoritatilor;**

9. Sume (aplicabile) și rata sprijinului

•Pentru proiectele de modernizare/dezvoltare întreprinderi mici sau micro-întreprinderi non-agricole intensitatea sprijinului va fi de 70% pentru cheltuielile eligibile din proiect.

•Pentru proiectele depuse de tineri (<40 ani) intensitatea sprijinului este majorata cu 10%.

•Pentru proiectele din sfera mestesugurilor locale intensitatea sprijinului este majorata cu 10%.

Valoarea sprijinului nerambursabil poate fi cuprinsă între 5000 Euro și 30.000 Euro.

10. Indicatori de monitorizare

Număr de întreprinderi/ microîntreprinderi create;

Numar de antreprenori sprijiniti;

Numar de locuri de munca infiintate;

Numar de activitati mestesugaresti infiinate;

CAPITOLUL VI: Descrierea complementarității și/sau contribuției la obiectivele altor strategii relevante

Strategia de dezvoltare a teritoriului GAL Pe Mures si pe Tarnave, in primul rand integreaza prioritati locale din fiecare unitate administrativ teritoriala componenta. In procesul de elaborare, pe langa consultarea cetatenilor, au fost consultate si strategiile locale elaborate, sau in curs de elaborare. Am incercat sa integram necesitatile locale pe care localitatile le-au cuprins in strategiile lor si pentru a care s-au indicat ca potential sprijin Grupul de Actiune Locala.

Principale obiective ale strategiilor locale la care va contribui strategia GAL sunt: Imbunatatirea echiparii teritoriale si dezvoltarea infrastructurilor, Promovarea si conservarea patrimoniului local material si imaterial, Dezvoltarea economica a localitatilor si crearea de locuri de munca in vederea cresterii veniturilor populatiei.

La urmatorul nivel, cel judetean consideram ca strategia GAL Pe Mures si pe Tarnave contribuie la urmatoarele obiective:

Echiparea cu utilități și servicii publice de interes general, în condiții de protecție a mediului și utilizare eficientă a resurselor, în scopul creșterii atractivității și funcționalității teritoriului, prin specificul masurii Renovarea satelor si echiparea teritoriului.

Conservarea patrimoniului cultural, tangibil și intangibil, pentru dezvoltarea durabilă a turismului este o prioritate a judetului Alba. Masura Promovarea patrimoniului material si imaterial din strategia noastra contribuie la acest obiectiv si este complementar cu el, datorita faptului ca interventiile de la nivel judetean sunt unele generale, iar strategia GAL va veni cu interventii focusate pe specificul local.

Un alt obiectiv al strategiei judetene: Menținerea integrității patrimoniului natural CJ Alba - Utilizarea elementului de unicitate a peisajului cultural „Valea Mureșului” pentru dezvoltarea activităților turistice și de agrement. Peisajul cultural este un element de inovare important in strategia noastra.

Grupul de Actiune Locala Pe Mures si pe Tarnave se afla in Regiune Centru. Strategia de Dezvoltare a Regiunii Centru și-a definit ca obiectiv global „dezvoltarea echilibrată a Regiunii Centru prin stimularea creșterii economice bazate pe cunoaștere, protecția mediului înconjurător și valorificarea durabilă a resurselor naturale precum și întărirea coeziunii sociale”. Strategia propusa de noi consideram ca se incadreaza foarte bine in obiectivul de dezvoltare al regiunii, obiectivul nostru general fiind Dezvoltarea durabila si echilibrata a teritoriului.

De a semenea strategia GAL aduce atingere Domeniul strategic 4. Dezvoltarea zonelor rurale, sprijinirea agriculturii și silviculturii, care are ca obiectiv strategic:

Dezvoltarea durabilă a zonelor rurale din Regiunea Centru prin valorificarea potențialului natural și uman al acestora Spațiul rural al Regiunii Centru.

La nivel național putem identifica complementarități cu mai multe strategii naționale:

✓ Strategia guvernului României de incluziune a cetățenilor români aparținând minorității romă, vizează creșterea nivelului de incluziune educațională a cetățenilor români aparținând minorității romă la un nivel similar cu cel al restului populației, inclusiv prin combaterea decalajelor sociale care cresc riscul de abandon școlar și analfabetism, prin măsuri afirmative și asigurarea accesului egal, gratuit și universal al romilor la o educație de calitate. Măsura propusă în strategia noastră vizează în primul rând aceste aspecte, având în vedere că una din problemele identificate în teritoriu este abandonul școlar în rândul populației romă.

✓ Strategia sectorială în domeniul culturii și patrimoniului național

Patrimoniul cultural național are un specific care-l deosebește de alte bunuri culturale și de care trebuie să se țină seama în configurarea oricărui demers strategic: oferta este constituită în principal din suport - bunuri, obiecte - iar cererea este esențialmente o cerere de servicii, care începe cu amenajarea suportului conservarea și restaurarea sa, punerea sa în valoare.

Intervențiile din strategia noastră chiar dacă sunt la scară mică, însă aduc o contribuție în păstrarea și conservarea identității locale redată prin elemente de patrimoniu material și imaterial.

✓ Strategia Națională pentru Dezvoltare Durabilă a României care prevede în domeniul agriculturii și producției alimentare asigurarea securității alimentare și siguranței alimentelor. Agricultură va avea în continuare un rol important pentru asigurarea veniturilor unei părți semnificative din populația activă, prin propria angajare, în timp ce diversificarea activităților în zonele rurale va necesita măsuri complexe, eșalonate în timp. Promovarea modelului de producție și consum durabile concomitent cu protejarea ecosistemelor și decuplarea creșterii economice de degradarea mediului vor asigura sustenabilitatea producției alimentare, reducerea și eliminarea dezechilibrelor de pe piața agricolă generate de modul de utilizare a resurselor naturale și vor duce la o mai bună valorificare a avantajelor comparative de care dispune agricultura românească. În acest scop, se va aplica o politică rațională coerentă pentru dezvoltarea sustenabilă a agriculturii, a sectoarelor de procesare a materiilor prime agricole și încurajarea creșterii cantitative și calitative a producției de alimente și a consumului alimentar în condiții de sustenabilitate.

Măsurile propuse în strategia noastră promovează și facilitează crearea unor structuri economice bazate pe aceste principii.

✓ Strategia de dezvoltare rurală a României

Strategia propusă de noi contribuie la 3 din prioritățile de dezvoltare rurală: P2: Creșterea viabilității fermelor și a competitivității tuturor tipurilor de agricultură în toate regiunile și promovarea tehnologiilor agricole inovatoare și a gestionării durabile a pădurilor P3: Promovarea organizării lanțului alimentar, inclusiv a sectoarelor de prelucrare și comercializare a produselor agricole, a bunăstării animalelor și a gestionării riscurilor în

agricultura P6: Promovarea incluziunii sociale, a reducerii sărăciei și a dezvoltării economice în zonele rurale.

Chiar dacă, ca și microregiune suntem un nivel de jos al dezvoltării, strategia propusă este în concordanță și cu politicile europene de dezvoltare.

Europa 2020 propune trei priorități care se susțin reciproc:

- creștere inteligentă prin dezvoltarea unei economii bazate pe cunoaștere și inovare;

- creștere durabilă: promovarea unei economii mai eficiente din punctul de vedere al utilizării resurselor, mai ecologice și mai competitive;

- creștere favorabilă incluziunii: promovarea unei economii cu o rată ridicată a ocupării forței de muncă, care să asigure coeziunea socială și teritorială.

Măsurile propuse în strategie se încadrează în aceste priorități europene.

De asemenea politica agricolă a UE, în perspectiva anului 2020 va răspunde provocărilor viitoare cu care se vor confrunta agricultura și zonele rurale și să îndeplinească obiectivele stabilite pentru PAC, și anume: producția alimentară fiabilă, gestionarea durabilă a resurselor naturale și politicile climatice, dezvoltarea teritorială echilibrată. În fișele măsurilor propuse în strategia de dezvoltare locală a teritoriului GAL Pe Mures și pe Tarnave există elemente ce contribuie la dezvoltare durabilă și echilibrată, obiectivul central al strategiei fiind acela de dezvoltare echilibrată a teritoriului.

CAPITOLUL VII: Descrierea planului de actiune

Grupul de Actiune Locala Pe Mures si pe Tarnave in vederea implementarii strategiei va derula urmatoarele activitati:

Activitate	Descriere	Responsabili
1.Pregatirea administrativa si logistica a implementarii strategiei	Intocmire/actualizare documente administrative, fise post, contracte de munca, decizii,etc. Intocmire plan de achizitii general si pentru primul an de functionare;	Personal angajat
2.Derulare proceduri de achizitii	<ul style="list-style-type: none"> • Actualizare plan de achizitii; • Intocmire documente aferente procedurilor; • Contractare: • Intocmire documentatii pentru avizarea achizitiilor; 	Personal angajat
3.Elaborarea procedurilor de selectie si a ghidurilor;	<ul style="list-style-type: none"> • Elaborarea formularelor specifice pentru fiecare masura, ghiduri, formulare de cerere de finantare; • Elaborare procedura de implementare pentru masurile din SDL; • Elaborarea criteriilor de selectie; • Publicare pe pagina web, www.gal-mt.ro; • Actualizarea procedurilor de evaluare, selectare si solutionarea contestatiilor 	Personal angajat
4. Animarea teritoriului, comunicare, promovare, informare	<ul style="list-style-type: none"> • Intalniri si dezbateri cu partenerii GAL si potentialii beneficiari; • Organizare evenimente de masa pentru promovare LEADER si informare privind SDL si teritoriu (continuarea evenimentului anual „Roadele Toamnei” initiat de GAL sau initiere eveniment nou); • Informare si promovare prin paginile web, www.gal-mt.ro si www.cooperare-mto.ro (infiintat in cadrul proiectului de cooperare); • Organizarea de sesiuni de instruire si informare pentru liderii locali, in vederea unei bune si eficiente colaborari; • Reluarea editarii publicatiei proprii „Pagina GAL”, initiate in perioada anterioara pentru o informare eficienta a teritoriului. 	Personal angajat/ parteneri/ servicii externalizate
5. Lansarea sesiunilor si publicarea apelurilor de selectie	<ul style="list-style-type: none"> • Pregatirea si redactarea apelurilor de selectie; • Publicarea anunturilor pentru selectia proiectelor (se va lansa in primul apel infrastructura sociala); 	Personal angajat/ parteneri/

Activitate	Descriere	Responsabili
	<ul style="list-style-type: none"> • Pregatirea si editarea materialelor informative pentru sprijinirea potentialilor beneficiari; • Primire si inregistrare proiecte; 	servicii externalizate
6. Derularea procesului de evaluare a cererilor de finanțare și selecție, inclusiv a etapei de soluționare a eventualelor contestații	<ul style="list-style-type: none"> • Stabilirea calendarului de evaluare, in functie de numarul de proiecte depuse; • Evaluarea generala a proiectelor; • Efectuarea vizitelor de teren; • Convocarea comitetului de selectie si emiterea rapoartelor de selectie; • Publicarea rapoartelor de selectie si notificarea beneficiarilor; • Primirea si solutionarea contestatiilor (daca e cazul); • Publicarea rapoartelor privind contestatiile depuse; • Depunerea proiectelor la AFIR; 	Personal angajat
7. Primirea si verificarea cererilor de plata	<ul style="list-style-type: none"> • Primirea si inregistrarea cererilor de plata; • Verificarea administrativa a cererilor de plata; • Intocmirea fisa de verificare a CP; 	Personal angajat
8. Implementarea proiectelor de cooperare	<ul style="list-style-type: none"> • Realizare parteneriate • Elaborarea proiecte • Implementarea proiecte 	Personal angajat/parteneri/servicii externalizate
9. Monitorizarea proiectelor	<ul style="list-style-type: none"> • Actualizare aplicatie de monitorizare a proiectelor; • Monitorizarea progresului fizic si financiar; • Intocmire raportari privind stadiul implementarii; 	Personal angajat
10. Monitorizarea implementării SDL	<ul style="list-style-type: none"> • Actualizare aplicatie de monitorizare a implementarii SDL; • Monitorizarea progresului fizic si financiar; • Intocmire raportari periodice; 	Personal angajat
11. Evaluarea strategiei	<ul style="list-style-type: none"> • Elaborare plan de evaluare a SDL; • Intocmire raport anual privind stadiul implementarii, indicatorii realizati si propuneri de imbunatatire; • Publicare si diseminare raport catre teritoriu si parteneri; 	Personal angajat
12. Raportari si cereri de plata	<ul style="list-style-type: none"> • Intocmire rapoarte intermediare si finale; • Intocmire raportari periodice pentru AM PNDR; • Transmitere raportari catre auditorul extern in vederea intocmirii rapoartelor de asigurare; 	Personal angajat/ Auditor extern

Activitate	Descriere	Responsabili
	• Intocmire cereri de plata;	

Calendarul estimativ al activitatilor:

Semestru	1	2	3	4	5	6	7	8	9	10	11	12	13	14	15
Activitate															
1.Pregatirea administrativa si logistica a implementarii strategiei															
2.Derulare proceduri de achizitii															
3.Elaborarea procedurilor de selectie si a ghidurilor;															
4. Animarea teritoriului, comunicare, promovare, informare															
5. Lansarea sesiunilor si publicarea apelurilor de selectie															
6.Derularea procesului de evaluare															
7.Primirea si verificarea cererilor de plata															
8. Implementarea proiectelor de cooperare															
9.Monitorizarea proiectelor															
10.Monitorizarea implementării SDL															
11. Evaluarea strategiei															
12.Raportari si cereri de plata															

In vederea derularii activitatilor propuse sunt luate in calcul urmatoarele resurse:

- Financiare:
 - Bugetul propriu al GAL Pe Mures si pe Tarnave si cotizatiile patenerilor;
 - Bugetul alocat pentru functionarea Gal conform planului de finantare;
 - Alte venituri (alocari din 2%, sponsorizari);
- Materiale:

Existente:

-Sediul GAL: Sediul este gazduit de Primaria Noslac, si se compune dintr-un birou si o sala de sedinte.

- Logistica: Imprimante multifunctionale canon-3, multifunctionala HP color 1, scanner portabil -1, Multifunctionala Konica Minolta -1, Laptopuri 5, Calculator Desktop -2, Flip-chart -1, camera foto -1, mobilier.

Viitoare (ce vor fi achizitionate din bugetul viitor):

Mobilier pentru echiparea a inca unui birou, calculator desktop -2, laptop -3, videoproiector-1, flip-chart-1, autoturism -1, dotari pentru evenimente.

CAPITOLUL VIII: Descrierea procesului de implicare a comunitatilor locale in elaborarea strategiei

GAL Pe Mures si pe Tarnave a implementat o strategie de dezvoltare locala, finantata prin Axa LEADER in perioada 2012-2015. Pentru comunitatile noastre LEADER a insemnat foarte mult, a fost ceea ce s-ar putea spune „piatra de temelie” a unui model practic de dezvoltare locala, bazat pe decizie locala, care a adus transformari substantiale in echiparea teritoriului, a contribuit la dezvoltarea economica, la conservarea si promovarea traditiilor si patrimoniului.

Dezvoltarea unui teritoriu este un proces continuu, iar pentru teritoriul nostru, cum spuneam strategia anterioara a fost doar inceputul.

Daca in perioada 2009-2010 cand am elaborat strategia am derulat un proces de planificare cu larga participare si consultare a cetatenilor, si de aceasta data am abordat acest mod de actiune, bazat pe abordarea de „jos in sus”, care sa conduca la o planificare adecvata necesitatilor de crestere si dezvoltare.

Planificarea dezvoltării locale are o importanță deosebită pentru dezvoltarea localităților in concordanță cu dorințele cetățenilor lor. Procesul de dezvoltare a unei comunități trebuie să vizeze în primul rând creșterea nivelului de trai al oamenilor, îmbunătățirea standardelor de viață și a confortului, facilitarea accesului la servicii si utilități conforme standardelor

Pe de altă parte nu trebuie să uităm niciodată că durabilitatea proiectelor de dezvoltare depinde în cea mai mare măsură de implicarea oamenilor în realizarea lor, iar implicarea este majoră dacă respectivul proiect aduce bunăstare, dacă rezolvă o problemă, dacă satisface o necesitate.

Viziunea dezvoltării se bazeaza pe capitalului teritorial, luand in considerare resursele cele mai semnificative ale teritoriului si valorizarea acestora in beneficiul intregului teritoriu. Pentru aceasta consultarile au vizat:

- agricultori, fermieri, asociatii agricole, in vederea identificarii principalelor prioritati si masuri care vor favoriza competitivitatea agriculturii teritoriului.
- factori de decizie din sectoare publice si privat, in vederea identificarii de solutii privind resursele naturale si gestionarea mediului inconjurator.
- autoritati publice, agenti economici, reprezentanti ai grupurilor dezavantajate in vederea identificarii prioritatilor si masurilor care vor contribui la dezvoltarea teritoriala echilibrata in ce priveste economia teritoriului si echiparea acestuia in vederea cresterii accesului cetatenilor la serviciile de baza.

Au fost derulate urmatoarele activitati care au implicat comunitatile si partenerii:

- ✓ **Intalniri de informare si animare a comunitatilor**

Au organizate intalniri in toate localitatile microregiunii: Cetatea de Balta, Jidvei, Sancel, Sona, Teius, Radesti, Lopadea Noua, Hoparta, Lunca Muresului, Noslac, Farau, Atintis. Participarea a fost una foarte buna, si la aceasta etapa am reusit consultarea a peste 600 de cetateni.

In cadrul intalnirilor a fost aplicat un chestionar cu scopul identificarii necesitatilor reale de dezvoltare din prisma cetatenilor. Am reusit aplicarea a 370 de chestionare o medie

de 30/ localitate. Au fost abordati cetateni din diverse medii: angajati, antreprenori, fermieri, agricultori, tineri, pensionari, persoane vulnerabile, grupuri minoritare.

✓ **Realizarea diagnozei teritoriului**

In aceasta etapa au fost colectate datele necesare evaluarii situatiei actuale a teritoriului GAL Pe Mures si pe Tarnave. Partenerii publici au colaborat foarte bine cu echipa GAL in furnizarea de date si descrieri referitoare la localitati.

✓ **Organizarea grupurilor tematice de lucru (GTL) si organizarea de intalniri ale GTL**

La nivelul teritoriului au fost organizate doua grupuri de lucru tematice, dupa cum urmeaza:

GTL 1. Dezvoltarea echilibrata a teritoriului

GTL2. Competitivitate agricola si economica.

In fiecare grup, a fost cate minim un membru din fiecare localitate, desemnat de catre partenerii GAL si de catre cetateni prin chestionarele aplicate.

GTL-urile au fost bun for de consultare pentru GAL pe parcursul elaborarii strategiei de dezvoltare locala, dar si un instrument de diseminare catre comunitati a modului de evolutie a procesului de planificare.

In cadrul fiecarui grup au fost organizate 3 intalniri a:

- Intalnire pentru identificarea si analiza prioritaticilor de dezvoltare si a viziunii de dezvoltare;
- Intalnire de analiza a directiilor strategice de dezvoltare
- Intalnire de analiza a planului de actiune si planului financiar

Membrii GTL au avut o participare foarte buna si si-au adus contributia la identificarea prioritaticilor si planificarea acestora.

✓ **Diseminarea informatiilor catre partenerii GAL**

Pentru o buna comunicare cu membrii GAL au fost derulate activitati astfel incat acestia sa fie informati si sa-si poata transmite opiniile in fiecare etapa de elaborare a strategiei de dezvoltare locala.

Au fost organizate astfel 3 intalniri la nivel de parteneriat:

- Intalnire informativa dupa semnarea deciziei de finantare, ocazie cu care a fost prezentat calendarul activitatilor si s-au stabilit modalitatile de organizare a intalnirilor de animare din fiecare localitate. Membrii au facut si primele propuneri pentru constituirea GTL-urilor.

- Seminar de lucru - organizat pentru analiza viziunii de dezvoltare si prioritaticilor strategice, domeniilor de interventie, propuneri de masuri si design-ul initial al acestora.

- Intalnire de validare a strategiei elaborate. La finalizarea strategiei s-a organizat o intalnire in cadrul careia s-a prezentat strategia elaborata, planul de implementare, bugetul.

CAPITOLUL IX: Organizarea viitorului GAL - Descrierea mecanismelor de gestionare, monitorizare, evaluare si controlul strategiei

În vederea implementării strategiei de dezvoltare locală și îndeplinirii sarcinilor ce revin conform art. 34 al Regulamentului (UE) nr. 1303/2013 și care vizează:

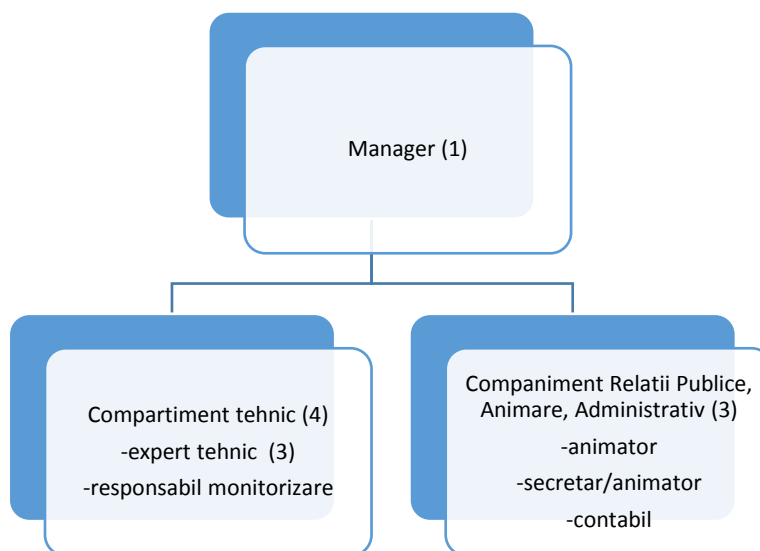
- consolidarea capacității actorilor locali relevanți de a dezvolta și implementa operațiunile, inclusiv promovarea capacităților lor de management al proiectelor;
- conceperea unei proceduri de selecție nediscriminatorii și transparente și a unor criterii obiective în ceea ce privește selectarea operațiunilor, care să evite conflictele de interese, care garantează că cel puțin 51% din voturile privind deciziile de selecție sunt exprimate de parteneri care nu au statutul de autorități publice și permite selecția prin procedură scrisă;
- asigurarea, cu ocazia selecționării operațiunilor, a coerenței cu strategia de dezvoltare locală plasată sub responsabilitatea comunității, prin acordarea de prioritate operațiunilor în funcție de contribuția adusă la atingerea obiectivelor și țintelor strategiei;
- pregătirea și publicarea de cereri de propuneri sau a unei proceduri permanente de depunere de proiecte, inclusiv definirea criteriilor de selecție;
- primirea și evaluarea cererilor de finanțare;
- primirea și verificarea conformității cererilor de plată depuse;
- selectarea operațiunilor, stabilirea cuantumului contribuției și prezentarea propunerilor către organismul responsabil pentru verificarea finală a eligibilității înainte de aprobare;
- monitorizarea implementării strategiei de dezvoltare locală plasate sub responsabilitatea comunității și a operațiunilor sprijinite și efectuarea de activități specifice de evaluare în legătură cu strategia,

ca și a activităților propuse în planul de acțiuni, GAL Pe Mures și pe Tarnave va implica următoarele organisme: Echipa executivă GAL, Adunarea Generală, Consiliul Director, Comitetul de selecție al proiectelor.

✓ Echipa executivă GAL

Echipa executivă a Grupului de Acțiune Locală va fi alcătuită din 8 angajați, care vor ocupa următoarele funcții: manager, experți tehnici, animatori, secretar, contabil.

Organigrama GAL Pe Mures si pe Tarnave



Managerul va coordona întreaga activitate și implementarea strategiei de dezvoltare locală.

Atributii:

- Coordonează întreaga implementare și realizarea activităților propuse;
- Coordonează activitățile din cadrul proiectului supervizând direct compartimentele;
- Asigură executia bugetului și pregătește bugetul și cash-flow-ul asigurând resursele necesare bunei desfășurări a acestuia.
- Monitorizează în timp progresul atins față de obiectivele propuse și redactează/avizează rapoarte lunare/ trimestriale/ anuale;
- Asigură rezolvarea problemelor aparute în realizarea activităților stabilește modalități pentru remedierea deficiențelor;
- Evaluează impactul proiectului;
- Stabilește conform structurii organizatorice sarcinile și responsabilitățile personalului din echipă;
- Motivează echipa de proiect prin comunicare și prin evaluarea permanentă;
- Exerciți acele atribuții specifice specialității sale, stabilite prin actul constitutiv al societății sau prin organul decizional statutar (AGA, CA) în sarcina reprezentantului legal.

Compartimentul tehnic, cuprinde persoanele implicate direct în procesul de evaluare/selectare/monitorizare/verificare cereri de plată.

Va avea ca atribuții:

- Elaborarea procedurilor, documentelor, criteriilor de selectie nediscriminatorii și transparente pentru masurile cuprinse in strategia locala;
- pregătirea și publicarea apelurilor de selectie;
- primirea si evaluarea cererilor de finanțare;
- convocarea comitetului de selectie;
- organizarea sedintelor comitetetelor de selectie;
- intocmirea rapoartelor de selectie;
- primirea si verificarea conformității cererilor de plată depuse;
- monitorizarea implementării strategiei de dezvoltare locală si intocmirea de rapoarte periodice;
- implementarea proiectelor de cooperare derulate de GAL;
- monitorizarea implementarii proiectelor si intocmire raportari;
- derularea procedurilor de achizitii;
- asigura derularea la timp a activitatilor in vederea depunerii fara intarzieri a cererilor de plata;

Companimentul Relatii Publice - Animare - Administrativ, va avea responsabilitatea comunicarii interne si externe, animarea teritoriului, informarea teritoriului, membrilor, partenerilor, buna functionare administrativa si cotabilitatea organizatiei.

Va avea ca atributii:

- comunicarea cu membrii GAL, parteneri, institutii si organizatii;
- elaborarea materialelor informative si promotionale destinate animarii, promovarii si informarii teritoriului;
- transmiterea invitatilor si mobilizarea teritoriul pentru intalniri, dezbateri, evenimente;
- organizarea intanirilor si evenimentelor pentru promovarea LEADER, pentru promovarea teritoriului, pentru informarea si animarea comunitatilor;
- intocmirea rapoartelor, documentelor justificative pentru actiunile desfasurate;
- sprijinirea compartimentul tehnic in procesul de evaluare/selectare;
- gestionarea site-urile asociatiei www.gal-mt.ro, si www.cooperare-mto.ro,
- gestionarea publicatiilor si materialelor promotionale realizate;
- publicarea apelurilor de selectie si a rapoartelor de selectie;
- monitorizarea implementării strategiei de dezvoltare locală si intocmirea de rapoarte periodice;
- monitorizarea indicatorilor strategiei de dezvoltare locala si evaluarea acesteia;
- urmarirea executiei contractelor pentru servicii externalizate si pentru furnizare de produse;
- participarea la procedurile de achizitii si la receptia serviciilor/ bunurilor;
- elaborarea si actualizarea documentelor de personal;
- urmarirea executiei bugetului de functionare si resurselor financiare si materiale;
- desfasoara contabilitatea asociatiei si raportarile catre unitatea fiscala si alte institutii;
- pregatirea documentelor pentru raportari;

- pregatirea documentelor si transmiterea la auditorul extern;
- pregatirea documentelor si intocmirea cererilor de plata;

Atributiile pentru fiecare post se gasesc la Anexa 8.

Matricea de alocare a responsabilitatilor:

Activitate	Responsabilitati							
	Manager	Expert tehnic 1	Expert tehnic 2	Expert tehnic 3	Responsabil monitorizare	Animator	Secretar	Contabil
1.Pregatirea administrativa si logistica a implementarii strategiei	A	C	C	C	C	C	P	I
2.Derulare proceduri de achizitii	A	I	C	C	C	C	P	P
3.Elaborarea procedurilor de selectie si a ghidurilor;	A	I	I	I	V	C	C	C
4. Animarea teritoriului, comunicare, promovare, informare	A	C	C	C	P	I	P	C
5. Lansarea sesiunilor si publicarea apelurilor de selectie	A	C	I	C	C	P	P	V
6.Derularea procesului de evaluare a cererilor de finantare si selectie, inclusiv a etapei de solutiere a eventualelor contestatii	A	I/V	I/V	I/V	V	P	P	
7.Primirea si verificarea cererilor de plata	C	C	I/V	I/V	V	P		P
8.Implementarea proiectelor de cooperare	C	P	I	P	I	I	P	V
9.Monitorizarea proiectelor	A	C	C	C	I	V		
10.Monitorizarea implementarii SDL	A	P	P	P	P	I	P	V
11. Evaluarea strategiei	I	P	P	P	P	C	C	C
12.Raportari si cereri de plata	A	P	P	I	P	P	P	V

A-Aproba, I-Intocmeste, V-Verifica, P-Participa, C-Consultat/Informat

✓ Adunarea Generala

Este organul de conducere, alcătuit din totalitatea asociațiilor.

Competența adunării generale cuprinde:

- Aprobarea strategiei și a obiectivelor generale ale GAL;
- Aprobarea bugetului de venituri și cheltuieli și a bilanțului contabil;
- Alegerea și revocarea membrilor consiliului de selecție a proiectelor;
- Alegerea și revocarea cenzorului sau, după caz, a membrilor comisiei de cenzori.

Adunarea generală se întrunește cel puțin o dată pe an și are drept de control asupra celorlalte două organe precizate mai sus.

Hotărârile luate de adunarea generală în limitele legii, ale actului constitutiv și statutului sunt obligatorii chiar și pentru membrii asociați care nu au luat parte la adunarea generală sau au votat împotriva.

✓ Consiliul Director

Asigură punerea în executare a hotărârilor adunării generale. El poate fi alcătuit și din persoane din afara asociației, în limita a cel mult o pătrime din componența sa.

În exercitarea competenței sale, consiliul director:

- a) prezintă adunării generale raportul de activitate pe perioada anterioară, executarea bugetului de venituri și cheltuieli, bilanțul contabil, proiectul bugetului de venituri și cheltuieli și proiectele asociației;
 - b) încheie acte juridice în numele și pe seama asociației;
 - c) aprobă organigrama și politica de personal ale asociației, dacă prin statut nu se prevede altfel;
 - d) îndeplinește orice alte atribuții prevăzute în statut sau stabilite de adunarea generală.
- Consiliul director își poate elabora un regulament intern de funcționare. Nu poate fi membru al consiliului director, iar dacă era, pierde această calitate, orice persoană care ocupa o funcție de conducere în cadrul unei instituții publice, dacă asociația respectivă are ca scop sprijinirea activității acelei instituții publice.

Consiliul director este organul executiv al GAL „PE MURES SI PE TARNAVE” și este compus dintr-un număr impar de membri, minimum 5.

Presedintele conduce Consiliul director și reprezintă GAL-ul în relațiile cu terții.

✓ Comitetul de selecție al proiectelor

Comitetul de selecție a proiectelor este alcătuit din 7 membri, reprezentati ai membrilor publici și privati.

CAPITOLUL X: Planul de finantare al strategiei

Valoarea strategiei de dezvoltare locala pentru componenta A este de 1.409.824 euro, calculata in functie de numarul de locuitori si suprafata dupa cum urmeaza:

33.040 locuitori x 19,84 euro = 655513.6 euro

765,51 kmp x 985,37 euro = 754310.6 euro

Total = 1.409.824 euro

In cadrul strategiei au fost cuprinse 7 masuri care raspund in mod direct la 3 prioritati de dezvoltare.

P6: Promovarea incluziunii sociale, a reducerii sărăciei și a dezvoltării economice în zonele rurale.

Alocarea pentru masurile din cadrul prioritatii este de 800.000 euro.

Ponderea prioritatii in cadrul strategiei este de 56,74%.

In vederea indeplinirii prioritatii au fost propuse 4 masuri:

19.1 Incluziune sociala si imbunatatirea conditiilor de viata a minoritatilor si grupurilor vulnerabile

19.2 Renovarea satelor si echiparea teritoriului

19.3 Promovarea patrimoniului material si imaterial

19.4 Dezvoltarea sectorului non-agricol si sprijinirea antreprenoriatului

P3: Promovarea organizării lanțului alimentar, inclusiv a sectoarelor de prelucrare și comercializare a produselor agricole, a bunăstării animalelor și a gestionării riscurilor în agricultura

Alocarea pentru masurile din cadrul prioritatii este de 178.000 euro.

Ponderea prioritatii in cadrul strategiei este de 12,63%.

In cadrul prioritatii au fost identificate doua masuri:

19.5 rețele de producatori, branduri si marci locale

19.7 valorificarea superioara a produselor si sprijinirea asociativitatii si cooperarii

P2: Creșterea viabilității fermelor și a competitivității tuturor tipurilor de agricultură în toate regiunile și promovarea tehnologiilor agricole inovatoare și a gestionării durabile a pădurilor

Alocarea pentru masurile din cadrul prioritatii este de 150.000 euro.

Ponderea prioritatii in cadrul strategiei este de 10,64%.

In cadrul prioritatii a fost propusa masura:

19.6 „Primul utilaj agricol” - Sprijin pentru dezvoltarea fermelor mici

CAPITOLUL XI: Procedura de evaluare si selectie a proiectelor depuse în cadrul SDL

Comitetul de selectare a proiectelor - Comitetul de selectare a proiectelor este organismul cu responsabilități privind selectarea pentru finanțare a proiectelor depuse în cadrul GAL - ului, în conformitate cu procedura de selecție stabilită de către GAL.

Comisia de soluționare a contestațiilor - reprezintă organismul tehnic cu responsabilități în soluționarea contestațiilor adresate privind rezultatele procesului de selecție a proiectelor ce solicită finanțare, alcătuit din trei reprezentanți ai partenerilor din GAL.

Etapele procedurii de selecție

1. Pregătirea selecției

Pentru fiecare an calendaristic, Consiliul Director supune spre aprobarea Adunării Generale GAL "Pe Mures si pe Tarnave" numărul maxim de sesiuni de depunere a proiectelor pentru fiecare măsură în parte, care va fi afisat pe pagina web www.gal-mt.ro, după care urmează lansarea apelurilor de selecție.

Apelul de selecție trebuie să conțină minim următoarele informații: data lansării apelului de selecție, data limită de depunere a proiectelor, locul și intervalul orar în care se pot depune proiectele, fondul disponibil pe măsură și suma maximă nerambursabilă care poate fi acordată pentru finanțarea unui proiect, documentele ce prevăd condițiile de finanțare și locul unde pot fi accesate.

2. Depunerea Cererilor de Finanțare

Proiectele se depun la sediul GAL, Noslac str. Principala nr. 78, județul Alba, în perioada de depunere anunțată în cadrul apelului publicat. Cererile de finanțare depuse după expirarea termenului limită de depunere nu vor fi luate în considerare.

3. Verificarea îndeplinirii conformității și eligibilității proiectelor,

După depunerea proiectelor, angajații GAL, care au atribuții în fișa postului, verifică conformitatea și respectarea criteriilor de eligibilitate în conformitate cu cerințele impuse pentru fiecare măsură din strategia de dezvoltare locală în obiectivele cărora se încadrează proiectul depus.

4. Vizita în teren

Angajații cu atribuții în ce privește monitorizarea și evaluarea, vor efectua vizita în teren pentru verificarea aspectelor prezentate în proiect și vor întocmi fișa de verificare în teren.

5. Verificarea și punctarea criteriilor de selecție

Proiectele declarate eligibile, ca urmare a verificării condițiilor de eligibilitate și a vizitelor în teren, vor fi punctate conform criteriilor de selecție stabilite de GAL în vederea îndeplinirii indicatorilor și obiectivelor strategiei de dezvoltare locală.

6. Notificarea beneficiarilor

Beneficiarii proiectelor vor fi notificați de către GAL, de faptul că proiectele acestora au fost/nu au fost selectate, pot depune contestații la sediul GAL, în termen de 5 zile de la

primirea notificării. In situatia in care se contesta eligibilitatea unui proiect vor fi desemnate alti doi angajati pentru reverificarea cererii

7. Intrunirea comitetului de selectie

Ședințele Comitetului de Selectie se vor ține periodic atunci cand sunt organizate runde de depunere a proiectelor.

Evaluarea proiectelor cuprinde aprobarea proiectelor care se incadreaza in prioritatile stabilite in planul local de dezvoltare, evaluarea (tehnică și financiară) a cererii, cat de clar si realist a fost intocmita.

La sfârșitul etapei de evaluare din cadrul ședinței, cererile se vor clasifica după cum urmează: recomandate pentru finanțare și respinse.

8. Publicarea rapoartelor de selectie

Rapoartele de selectie vor fi publicate pe pagina web, www.gal-mt.ro.

Beneficiarii vor fi notificati in scris privind rezultatul selectiei. Beneficiarii proiectelor respinse vor putea depune contestatie in termen de 5 zile lucratoare de la primirea notificarii. Contestatiile vor fi analizate de comisia de solutionare a contestatiilor, care se va intruni in maxim 10 zile lucratoare de la data incheierea perioadei de contestare.

Tabel cu componenta comitetului de selectie:

PARTENERI PUBLICI (28,57 %)		
Partener	Functia in CS	Tip/Observatii
Comuna Cetatea de Balta	Membru	APL
Comuna Farau	Membru	APL
Comuna Noslac	Membru supleant	APL
Comuna Lunca Muresului	Menbru supleant	APL
PARTENERI PRIVATI (28,57 %)		
Partener	Functia in CS	Tip/Observatii
SC PANACOM PRECUP SRL	Membru	Societate comerciala
Stoian Simona Ioana PFA	Membru	PFA
PFA Anusca Stefania	Menbru supleant	PFA
SC CONTACO AUDIT CONSULT SRL	Menbru supleant	Societate comerciala
SOCIETATE CIVILA (42,86%)		
Partener	Functia in CS	Tip/Observatii
Asociatia INCEPE CU TINE!	Membru	ONG
Asociatia „Fii satului Cetatea de Balta”	Membru	ONG
Asociatia Sportiva Fortuna	Membru	ONG
Asociatia Coventum Dei	Menbru supleant	ONG
Asociatia culturala „OBARSIA”	Menbru supleant	ONG
Asociația ”Bethlen Miklos” Egyesulet	Menbru supleant	ONG

CAPITOLUL XII: Descrierea mecanismelor de evitare a posibilelor conflicte de interese conform legislatiei nationale

În procesul de verificare a proiectelor se vor lua masuri de evitare a posibilelor conflicte de interese conform regulilor generale în materia conflictului de interese, stabilite în legislatia nationala. Astfel, orice persoană care face parte din structurile de verificare a proiectelor, care este angajată în orice fel de relatie profesională sau personală cu promotorul de proiect sau are interese profesionale sau personale în proiect, poate depune proiecte, cu obligația de a prezenta declarație în scris în care să explice natura relației/interesul respectiv și nu poate participa la procesul de evaluare/ selecție a proiectelor.

Înainte de fiecare ședință a Comitetului de Selecție, fiecare membru al Comitetului este obligat să semneze o declarație de imparțialitate și confidențialitate. Conflictul de interese apare atunci când un Membru al Comitetului are un interes personal într-un proiect, ceea ce crează pericolul ca decizia finală a Comitetului asupra respectivului microproiect să fie influențată. Interesul personal poate fi de natură directă sau indirectă prin relațiile cu alții, de tipul: Afaceri, comerciale, relații financiare, Prietenii strânse / relații sociale, relații familiale.

În cazul în care un membru al Comitetului de Selecție se află în situația unui conflict de interese, acest fapt trebuie să fie declarat Comitetului. Această declarație poate fi făcută în scris sau verbal și va fi înregistrată în minuta ședinței. Respectivul membru al Comitetului este obligat să se retragă de la ședință și nu va avea dreptul de a lua parte la nici o deliberare a Comitetului legată de chestiunea respectivă. De asemenea, nu are drept de vot în privința acesteia.

Dacă inițial un membru al Comitetului nu are vreun conflict de interese, dar ulterior va apărea unul, respectivul conflict va trebui să fie divulgat în consecință în cadrul ședinței Comitetului.

Pentru garantarea transparenței în procesul decizional și pentru a evita orice potențial conflict de interese, va exista o separare adecvată a responsabilităților privind funcțiile de:

- Management/ implementare
- Evaluare și selecție a proiectelor
- Monitorizare

De asemenea, se va evita orice altă responsabilitate care poate duce la un eventual conflict de interese de către personalul implicat în gestionarea programelor finanțate din fonduri europene nerambursabile.